

**ЗВІТ ПРО РЕЗУЛЬТАТИ РОБОТИ
НАУКОВОГО ГУРТКА «СТРАТЕГ» за 2022-2023 н.р.**

кафедри менеджменту
факультету економіки та управління ОДАУ
за 2022/2023 навчальний рік

Студентський науковий гурток «Стратег» відновив свою роботу у 2021 році.

Метою створення наукового гуртка «Стратег» є виявлення та залучення обдарованої молоді до наукової діяльності, поглиблене вивчення студентами відповідної галузі наук, набуття навичок науково-дослідної роботи та застосування отриманих знань на практиці, обговорення актуальних проблем відповідної галузі наук, розширення загального і професійного світогляду.

Основними завданнями наукового гуртка «Стратег» є:

- сприяння в підготовці кваліфікованих кадрів з відповідної спеціалізації;
- організація науково-дослідної роботи студентів;
- створення умов для розкриття наукового та творчого потенціалу студентів;
- залучення студентів до участі в наукових конференціях, семінарах, форумах, конкурсах та інших науково-дослідних і просвітницьких заходах;
- сприяння участі студентів у міжнародних проектах, програмах навчання і стажування за кордоном;
- апробація результатів науково-дослідної роботи студентів на міжнародних та всеукраїнських наукових заходах та їх публікація в наукових виданнях;
- налагодження зв'язків з іншими студентськими науковими організаціями, об'єднаннями, установами на міжнародному, всеукраїнському та регіональному рівнях.

Особовий склад гуртка

<i>№ з/п</i>	<i>П.І.Б. студента</i>	<i>Курс, група</i>
1.	Волокітіна Ганна	1 курс, магістр
2.	Семенюк Антон	1 курс, магістр
3.	Грицула (Копчинська) Ірина	1 курс, магістр
4.	Боев Валерій	1 курс, магістр
5.	Петрова Марія	1 курс, магістр
6.	Чорненький Руслан	3 курс, бакалавр
7.	Білик Владислав	3 курс, бакалавр
8.	Мазур Леся	3 курс, бакалавр
9.	Якуба Діана	4 курс, бакалавр
10.	Мусурін Влад	4 курс, бакалавр
11.	Бойчук Ельвіра	4 курс, бакалавр
12.	Делі Аліна	4 курс, бакалавр
13.	Демидов Артур	4 курс, бакалавр
14.	Дідур Максим	4 курс, бакалавр
15.	Іванько Катерина	4 курс, бакалавр
16.	Клейбатенко Анастасія	4 курс, бакалавр
17.	Кондратюк Денис	4 курс, бакалавр
18.	Шамотій Анна	4 курс, бакалавр
19.	Юхно Сабіна	4 курс, бакалавр
20.	Мороз Андрій	4 курс, бакалавр
21.	Стоянов Пилип	4 курс, бакалавр
22.	Топова Інна	4 курс, бакалавр
23.	Мазур Леся	3 курс, бакалавр
24.	Колот Євген	2 курс, магістр
25.	Крутьян Наталія	1 курс, магістр

Керівник наукового гуртка: Мельничук Оксана Іванівна, к.е.н., доцент кафедри менеджменту.

Староста гуртка: Волокітіна Ганна (1 курс, магістр).

Тематика науково-дослідної роботи гуртка:

Дослідження СНГ здійснюються в межах науково-дослідної роботи кафедри менеджменту «Забезпечення соціо-еколого-економічного розвитку агропромислового виробництва та сільських територій на засадах інноваційного менеджменту та маркетингу».

Протягом періоду з вересня по червень гуртком були проведені такі заходи:

<i>№ з/п</i>	<i>Заходи</i>	<i>Дата проведення</i>	<i>Місце проведення</i>	<i>Відповідальна особа</i>
1.	Засідання 1 1. Презентація інформації щодо роботи гуртка та планових наукових регіональних, всеукраїнських та міжнародних конкурсів, олімпіад, конференцій в 2022/ 2023 навчальному році. 2. Розгляд і затвердження плану роботи гуртка 3. Затвердження складу гуртка	09.08.2022	Кафедра менеджменту	Мельничук О.І.
2.	Засідання 2 Презентація результатів досліджень: Іванько Катерина «Стратегія диверсифікації діяльності аграрного підприємства» Делі Аліна «Стратегія розвитку кадрового потенціалу аграрного підприємства» Обговорення, дискусія.	30.08.2022	Кафедра менеджменту (онлайн)	Мельничук О.І.
3.	Засідання 3 Презентація результатів досліджень: Дідур Максим «Стратегічне управління витратами в аграрному підприємстві» Демидов Артур «Інформаційне забезпечення стратегічного управління в аграрному підприємстві». Обговорення, дискусія.	30.09.2022	Кафедра менеджменту (онлайн)	Мельничук О.І.
4.	Засідання 4. Презентація результатів досліджень: Клейбатенко Анастасія «Формування виробничої стратегії аграрного підприємства» Кондратюк Денис «Формування цінових стратегій в аграрному підприємстві». Обговорення, дискусія.	31.10.2022	Кафедра менеджменту (онлайн)	Мельничук О.І.
5.	Засідання 5. Презентація результатів досліджень: Колот Євген «Формування та розвиток організаційної культури аграрного підприємства» Євгенія Паламарчук «Формування стратегії управління постачальницько-збутовою діяльністю аграрного підприємства». Обговорення, дискусія.	30.11.2022	Кафедра менеджменту (онлайн)	Мельничук О.І.
6.	Засідання 6. Презентація результатів досліджень: Топова Інна «Оптимізація використання ресурсного потенціалу аграрного підприємства». Тангер Олексій «Інноваційна стратегія розвитку аграрного підприємства».	28.02.2023	Кафедра менеджменту (онлайн)	Мельничук О.І.

7.	Засідання 7. Презентація результатів досліджень: Мусурін Влад «Стратегія розвитку маркетингової діяльності аграрного підприємства». Мазур Леся «Моделі поведінки менеджерів в Італії та Україні».	28.03.2023	Кафедра менеджменту (онлайн)	Мельничук О.І.
8.	Засідання 8. Презентація результатів досліджень: Білик Владислав «Моделі поведінки менеджерів Великої Британії та України». Шамотій Анна «Інвестиційна стратегія розвитку аграрного підприємства». Обговорення, дискусія.	28.04.2023	Кафедра менеджменту (онлайн)	Мельничук О.І.
9	Засідання 9. Презентація результатів досліджень: Чорненький Руслан «Моделі поведінки менеджерів України та Франції» Мороз Андрій «Становлення та розвиток системи стратегічного управління в аграрному підприємстві» Обговорення, дискусія.	30.05.2022	Кафедра менеджменту (онлайн)	Мельничук О.І.
10	Засідання 10. Презентація результатів досліджень: Стоянов Пилип «Економіко-математичне моделювання структури виробництва сільськогосподарської продукції в аграрному підприємстві» Бойчук Ельвіра «Стратегії антикризового управління в ДП «ДГ «Южний» СГІ-НЦНС»» Обговорення, дискусія.	20.06.2023	Кафедра менеджменту (онлайн)	

В межах роботи наукового гуртка «Стратег», за результатами своїх досліджень, Колот Євген (здобувач магістерського рівня, 2-го року навчання) взяв участь в міжнародній науково-практичній конференції *«Проблеми та перспективи розвитку економіки: світові та національні аспекти»*, яка відбулась 18 листопада 2022 року в Одеському державному аграрному університеті, м. Одеса, Одеська обл., Україна (Посилання на збірник наукових публікацій за матеріалами конференції додаються).

За результатами конференції опубліковано тези доповіді Колота Євгена на тему: «Теоретичні аспекти формування організаційної культури аграрних підприємств.». (Скани збірника наукових публікації за матеріалами конференції додається).

Колот Є.О. Теоретичні аспекти формування організаційної культури аграрних підприємств. *Проблеми та перспективи розвитку економіки: світові та національні аспекти: Збірник матеріалів Міжнародної наукової-практичної конференції*, 18 листопада 2022 року. Одеса, ОДАУ. 2022. С.176-178.

URL: <https://osau.edu.ua/wp-content/uploads/2023/06/Zbirnyk-2022-4524.pdf>

Також опубліковано тези доповіді Бойчук Ельвіри Олегівни, яка взяла участь у Науковому студентському форумі «Проблеми та напрями розвитку економіки України в умовах війни» 17 травня 2023 р., який проходив в Одеському державному аграрному університеті. Посилання на збірник наукових публікацій за матеріалами форуму додається.

Бойчук Е.О. Методичні підходи щодо формування стратегії антикризового управління підприємства. Проблеми та напрями розвитку економіки України в умовах війни: Збірник матеріалів Наукового студентського форуму, 17 травня 2023 р. Одеса. ОДАУ. 2023. 147 с. (С. 15-20). URL: <https://osau.edu.ua/wp-content/uploads/2023/07/Zbirnyk-nauk-stud-forumu-Problemy-ta-napryamy-rozvytku-ekonomiky-Ukrayiny-v-umovah-vijny-17.05.2023.pdf>

Завідувач кафедри



/Г.М. Запша /

Керівник СНГ



/ О.І. Мельничук /

ДОДАТКИ ДО ЗВІТУ

Засідання студентського наукового гуртка «Стратег» у 2022-2023 н.р.

Презентація досліджень Іванько Катерини на тему: «Стратегія диверсифікації діяльності аграрного підприємства»

Презентація курсове стратегічне управління, Іванько Катерина [Protected View] - PowerPoint

Оксана Мельничук

БЕЗПЕЧНЕ ПОДАВАННЯ: Увага! Файли з Інтернету можуть містити віруси. Якщо файл не потрібно редагувати, краще залишитися в Безпечному поданні. Увімкнути редагування

Стратегія диверсифікації діяльності сільськогосподарського підприємства

Підготувала:
Студентка 4 курсу
Іванько Катерина
Факультет економіки та управління
Спеціальність Менеджмент

Слайд 1 з 27 27 російська (україна)

77%

15:35 06.07.2023

Презентація курсове стратегічне управління, Іванько Катерина [Protected View] - PowerPoint

Оксана Мельничук

БЕЗПЕЧНЕ ПОДАВАННЯ: Увага! Файли з Інтернету можуть містити віруси. Якщо файл не потрібно редагувати, краще залишитися в Безпечному поданні. Увімкнути редагування

Що таке стратегія диверсифікації?

- Ф. Котлер – Стратегія диверсифікації не означає, що фірма сама браться за будь – яку можливість. Компанія повинна виявити для себе стратегічний напрямок, де знайде застосування накопиченої нею досвід.
- С.С. Гиркавенко – Стратегія диверсифікації – стратегія, яка передбачає розширення сфер діяльності фірми на ринках нових продуктів, виробництво яких не пов'язано з основним виробництвом.
- Н.В. Куденко – Стратегія диверсифікації – стратегія, яка передбачає вихід підприємства в нові для нього сфери бізнесу.
- Г.Я. Гольдштейн – Стратегія диверсифікації – один з видів стратегії внутрішнього ринку капіталів, що може здійснювати наступними шляхами: через внутрішній ринок капіталів реструктуруванням, розподілом функцій або ресурсів.
- А.А. Томпсон, А.Дж. Стрикленд – Стратегія диверсифікації – набір окремих видів підприємницької діяльності.

Слайд 2 з 27 27 російська (україна)

77%

15:35 06.07.2023

Презентація курсова стратегічне управління (Іванько Катерині) (Protected View) - PowerPoint

Оксана Мельничук

БЕЗПЕЧНЕ ПОДАВАННЯ: Увага! Файли з Інтернету можуть містити віруси. Якщо файл не потрібно редагувати, краще залишитися в Безпечному поданні.

Алгоритм розробки стратегії диверсифікації

Слайд 3 з 27 | російська (Україна) | 15:35 06.07.2023

Презентація курсова стратегічне управління (Іванько Катерині) (Protected View) - PowerPoint

Оксана Мельничук

БЕЗПЕЧНЕ ПОДАВАННЯ: Увага! Файли з Інтернету можуть містити віруси. Якщо файл не потрібно редагувати, краще залишитися в Безпечному поданні.

Розглянемо вплив PEST - факторів макроекономічного середовища ТОВ «Авангард - Д»

Соціальні чинники				
1. Життєвий рівень та купівельна спроможність населення	1	0,4	-	-0,4
2. Соціальний попит	2	0,3	-	-0,6
3. Рівень освіти в Україні	1	0,2	+	+0,2
4. Соціальні умови життя	1	0,1	+	+0,1
Технологічні чинники				
1. Проєктування нових технологій	3	0,4	+	+0,9
2. Внес матеріально-технічної бази	3	0,4	-	-1,2
3. Нововведення в області менеджменту	2	0,2	+	+0,4
Екологічні чинники				
1. Стан природних ресурсів регіону	3	0,5	-	-1,5
2. Екологічний фактор (рівень забруднення навколишнього середовища в Україні (регіоні))	3	0,5	-	-1,5
Висновок:				+5,3/-6,5

2.

Слайд 8 з 27 | російська (Україна) | 15:36 06.07.2023

Презентація курсове стратегічне управління (Іванько Катерині) (Protected View) - PowerPoint

Оксана Мельничук

БЕЗПЕЧНЕ ПОДАВАННЯ Увага! Файли з Інтернету можуть містити віруси. Якщо файл не потрібно редагувати, краще залишитися в Безпечному поданні. Увімкнути редагування

SWOT-аналіз ТОВ «Авангард Д»

Сильні сторони	Слабкі сторони
<ul style="list-style-type: none"> • великі земельні ресурси; • матеріальна технічна база; • ефективні технології виробництва; • сприятливі для виробництва економічні умови; • Більш ніж 20 років на ринку; • наявність перевірених партнерів. 	<ul style="list-style-type: none"> • відсутність маркетингового відділу; • відсутність поголів'я худоби; • зниження виробництва продукції рослинництва; • неефективна збутова діяльність; • застарілі технології; • пасивна політика компанії.
Можливості	Загрози
<ul style="list-style-type: none"> • залучення інвесторів; • збільшення збуту за кордоном; • підвищення ефективності виробництва за допомогою нових технологій; • збільшення об'єму виробництва рослинництва. 	<ul style="list-style-type: none"> • зниження попиту на продукцію; • погіршення кліматичних умов; • зниження цін на вироблену сільськогосподарську продукцію; • поява нових підприємств у галузі; • зменшення прибутку; • банкрутство.

Слайд 15 з 27 російська (Україна) 15:37 06.07.2023

Презентація курсове стратегічне управління (Іванько Катерині) (Protected View) - PowerPoint

Оксана Мельничук

БЕЗПЕЧНЕ ПОДАВАННЯ Увага! Файли з Інтернету можуть містити віруси. Якщо файл не потрібно редагувати, краще залишитися в Безпечному поданні. Увімкнути редагування

Стратегічна картка

Фінанс

Підвищення ефективності управління агрофірмою

Зростання продуктивності

Мінімізація собівартості

Збільшення обсягу

Введення нового

Закріплення завоювань

Збереження і розширення клієнтської бази

Підвищення рівня надомовленості якості

Підвищення якості, та розширення асортименту

Встановлення оптимальної ціни

Ключові

Створення ефективної системи логістики, оптимізація витрат

Використання сучасних технологій виробництва

Створення ефективної системи планування, обліку та контролю

Впровадження інформаційних технологій

Внесок процесу

Підвищення кваліфікації персоналу

Підвищення продуктивності праці, продуктивна робота

Створення умов роботи для працівників

Навчання та розвиток персоналу

Слайд 21 з 27 російська (Україна) 15:37 06.07.2023

Презентація курсово стратегічне управління Іванько Катерині (Protected View) - PowerPoint

Оксана Мельничук

БЕЗПЕЧНЕ ПОДАВАННЯ Увага! Файли з Інтернету можуть містити віруси. Якщо файл не потрібно редагувати, краще залишитися в Безпечному поданні. Увімкнути редагування

Загальна оцінка конкурентних сил ТОВ "Авангард Д" після впровадження нової культури

Основні сили	Основні слабкості
1. Висококваліфікований діючий персонал	1. Вразливість щодо витрат на енергію у майбутньому
2. Застосування інновацій у вирощуванні мікрозелені	2. Можуть виникнути екологічні проблеми у майбутньому
3. Низько витратна логістична система через місце розташування	3. Загроза конкуренції за рахунок появи замінників
4. Низька собівартість сировини (насіння) та допоміжних матеріалів	4. Відсутність пар-компанії
5. Потребуваність продукту	

Проаналізували доцільність впровадження стратегії диверсифікації та визначили кроки діяльності підприємства за допомогою ланцюга Портера, як методу планування стратегії диверсифікації.

Висновки

Слайд 26 з 27 росіє.са (Україна) 15:37 06.07.2023

Презентація досліджень Делі Аліни на тему: «Стратегія розвитку кадрового потенціалу аграрного підприємства»».

Презентація Делі - PowerPoint

Оксана Мельничук

Файл Основне Вставлення Малювання Конструктор Переходи Анімація Показ слайдів Записати Рецензування Подання Довідка ABBYY PDF Transformer+ Діагностика

Вставити Вставити Сторити слайд Роділ

Малювання

Шрифт Абзац

2

3

4

5

6

Нотатки до слайда

Слайд 2 з 13

рoйська (Україна)

Спеціальні можливості: щось не так.

Нотатки Примітки

68%

15:57 06.07.2023

СТРАТЕГІЯ РОЗВИТКУ КАДРОВОГО ПОТЕНЦІАЛУ АГРАРНОГО ПІДПРИЄМСТВА ФЕРМЕРСЬКОГО ГОСПОДАРСТВА «АГРОФІРМА БУРУДЖІ» БОЛГРАДСЬКОГО РАЙОНУ ОДЕСЬКОЇ ОБЛАСТІ

Делі Аліна Петрівна

Презентація Делі - PowerPoint

Оксана Мельничук

Файл Основне Вставлення Малювання Конструктор Переходи Анімація Показ слайдів Записати Рецензування Подання Довідка ABBYY PDF Transformer+ Діагностика

Вставити Вставити Сторити слайд Роділ

Малювання

Шрифт Абзац

2

3

4

5

6

Нотатки до слайда

Слайд 3 з 13

рoйська (Україна)

Спеціальні можливості: щось не так.

Нотатки Примітки

68%

15:58 06.07.2023

Таблиця 3 – Розміри ФГ «Агрофірма Буруджі»

Показники	2020 р.	2021 р.	2022 р.	2022 р. до 2020 р.	
				(+/-)	%
Площа сільськогосподарських угідь, га	4967,0	8160,0	7610,0	2643	151,2
з яких рілля	4967,0	8160,0	7540,0	2573	154,2
Кількість працівників, зокрема в с.г. виробництві, осіб	117	87	143	26	122,2
Вартість основної продукції в постійних цінах 2019 р., тис. грн.	33891,5	123713,2	56505,8	22614	166,7
Середньорічна вартість валового с/г продукту, тис. грн.	164714,0	116637,0	133623,5	-31091	81,1
Середньорічна вартість основних капіталів, тис. грн.	287045,0	254557,0	282773,0	-4242	90,5
Середньорічна первісна вартість основних засобів, тис. грн.	166325,5	173734,5	180305,0	14009	108,0
в т.ч. на 100 га с/г угідь, тис. грн.	3348,6	2129,8	2408,9	-840	71,9
на 1-го середньорічного працівника, тис. грн.	1421,8	1997,6	1265,1	-157	89,0
Прикладатися рілля на 1-го працівника, га	42,5	93,8	52,5	10	123,7
Чистий дохід (виручки) від реалізації сільськогосподарської продукції, тис. грн., мільйон	91698,7	240640,1	143388,6	51691	156,4
з якого від розведення тварин	91698,7	241904,8	143388,6	51691	156,4
Обсяги виробництва, т/з	15692,0	218047,0	95109,0	79417	606,4
Середньорічний	23855,0	64617,0	26997,0	2842	111,9

Презентація Делі - PowerPoint

Оксана Мельничук

Мета - виробити конкурентоздатні сільськогосподарські продукти на основі постійного покращення якості продукції для збільшення конкурентоспроможності

Ефективність

- Покращення якості продукції
- Забезпечення сировини продукції
- Покращення рентабельності бізнесових видів продукції

Маркетинг

- Розширення конкурентного виробничого потенціалу
- Впровадження нових каналів збуту
- Збільшення частки на ринку господарства

Персонал

- Удосконалення кваліфікації персоналу
- Забезпечення кваліфікаційно-кваліфікаційного персоналу
- Удосконалення організаційної структури

Ресурси

- Впровадження сучасної інформаційно-технологічної інфраструктури
- Оптимізація витрат на виробництво
- Адаптація до змін в умовах виробництва

Рисунк 1 – «Дерево цілей» розвитку Фермерського господарства «Агрофірма Бурджик»

Слайд 9 з 13

15:59 06.07.2023

Презентація Делі - PowerPoint

Оксана Мельничук

Голова ФГ – Секретар керівництва

Виробничий відділ: Головний бухгалтер, Головний економіст, Інспектор з якості, Інспектор

Відділ фінансів: Інспектор з фінансово-економічного контролю, Інспектор з маркетингу, Інспектор з продажів

Відділ маркетингу: Інспектор з продажів, Інспектор з маркетингу

Бригада зalicення №1: Інспектор зalicення №1

Начальник виробничого відділу №2: Інспектор зalicення №2, Інспектор зalicення №3, Інспектор зalicення №4

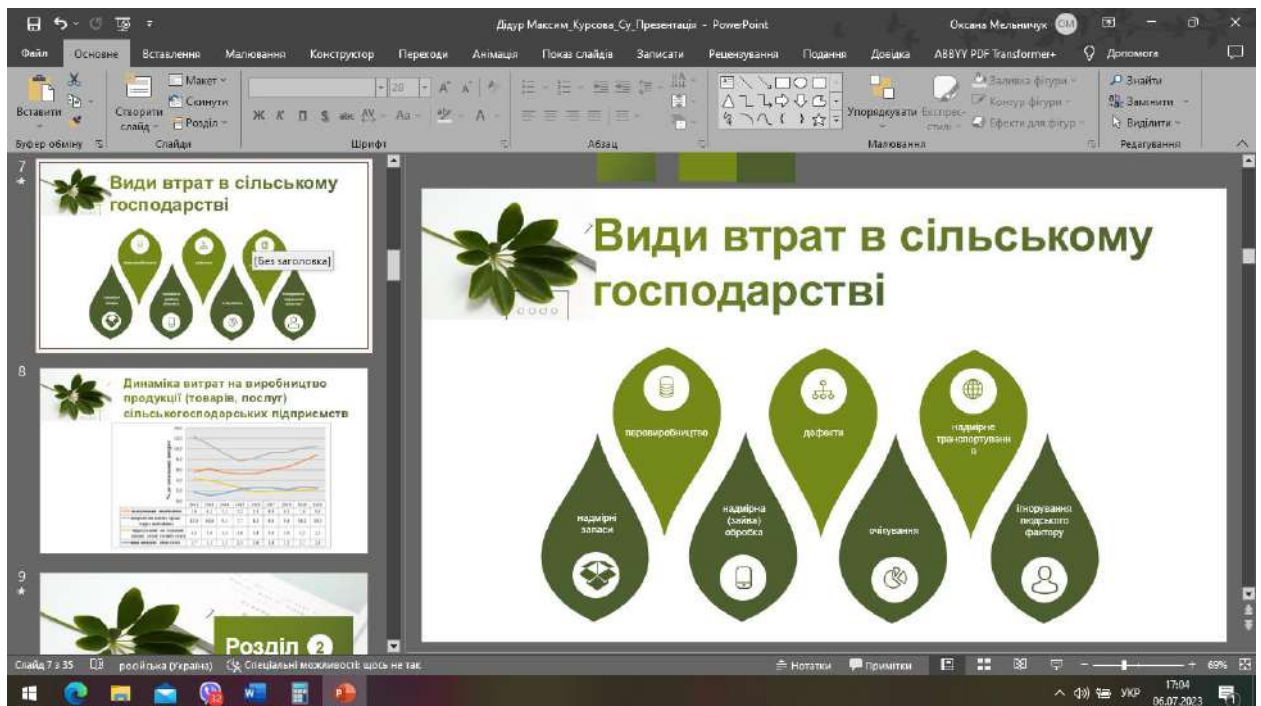
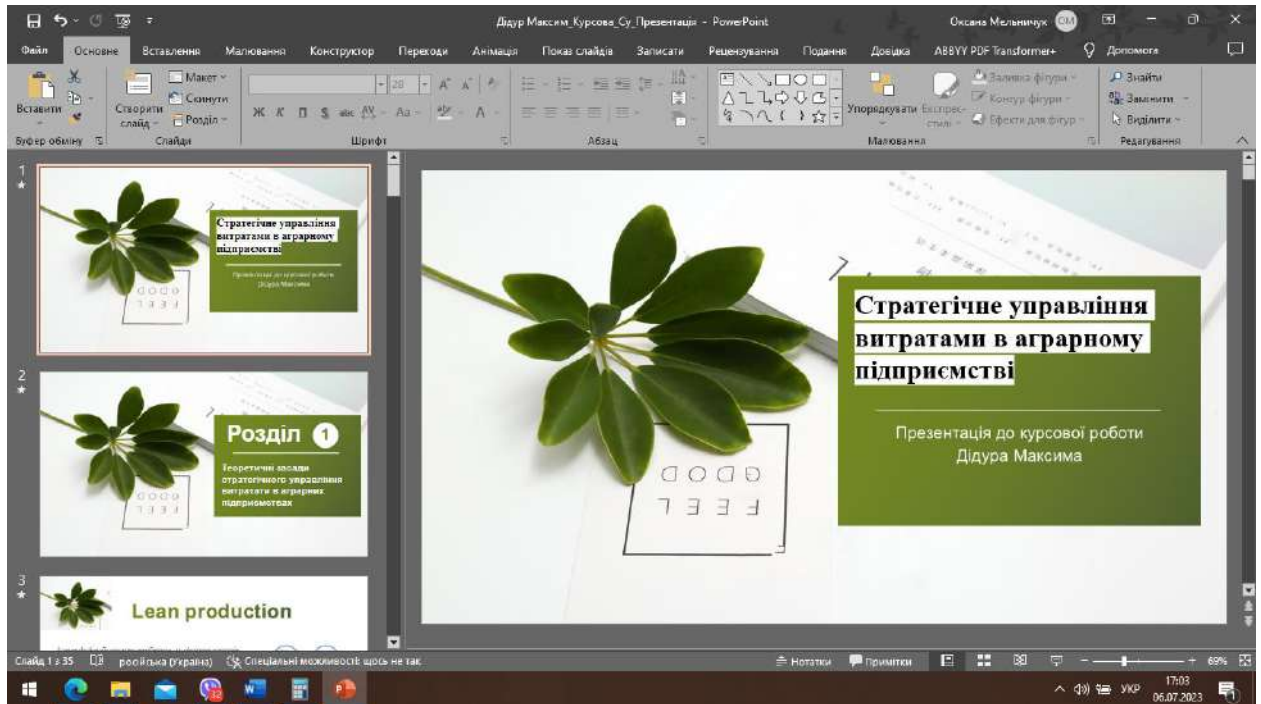
Бригада зalicення №3: Інспектор зalicення №3

Рисунк 2 – Структура управління ФГ «Агрофірма Бурджик»

Слайд 10 з 13

16:01 06.07.2023

Презентація досліджень Дідура Максима на тему: «Стратегічне управління витратами в аграрному підприємстві»



Діур Максим Курсов_Су Презентація - PowerPoint

Оксана Мельник

Файл Основне Вставлення Малювання Конструктор Переходи Анімація Показ слайдів Записати Рецензування Подання Дозвіка ABBYY PDF Transformer+ Додаток

Вставити Створити слайд Слайди Шрифт Абзац Малювання

8

Динаміка витрат на виробництво продукції (товарів, послуг) сільськогосподарських підприємств

9

Розділ 2

ЕФЕКТИВІСТЬ ОПЕРАТИВНОЇ ДІЯЛЬНОСТІ В АПК ТРИДУНАЙСЬКА ПІШВА

10

Динаміка витрат на виробництво продукції (товарів, послуг) сільськогосподарських підприємств

Слайд 8 з 35 російська (Україна) Спеціальні можливості: щось не так.

Нотатки Примітки 17:04 06.07.2023

Показник	2012	2013	2014	2015	2016	2017	2018	2019	2020
амортизація / amortization	5,6	6,2	5,5	5,2	5,3	6,0	6,5	7,6	8,9
витрати на оплату праці / wages and salaries	12,3	10,6	9,1	7,7	8,3	9,3	9,4	10,2	10,5
виплати на соціальні заходи / social security costs	4,3	3,9	3,3	2,6	1,8	2,0	2,0	2,2	2,3
інші витрати / other costs	1,7	1,1	1,5	2,3	2,6	2,6	2,2	2,7	2,6

Діур Максим Курсов_Су Презентація - PowerPoint

Оксана Мельник

Файл Основне Вставлення Малювання Конструктор Переходи Анімація Показ слайдів Записати Рецензування Подання Дозвіка ABBYY PDF Transformer+ Додаток

Вставити Створити слайд Слайди Шрифт Абзац Малювання

11

Основний вид діяльності підприємства за статутом 01.11 Вирощування зернових культур (крім рису), бобових культур і насіння олійних культур.

Динаміка основних виробничих ресурсів АПК "Тридунайська пшва"

Директор підприємства Іванов Андрій Ігорович
Виконавчий директор Тасмасис Олександр Іванович

12

Спеціалізація виробництва

Слайд 11 з 35 російська (Україна) Спеціальні можливості: щось не так.

Нотатки Примітки 17:04 06.07.2023

Показники	2 019р.	2 020р.	2 021р.	2021 р. до 2019 р.	
				(±)	%
Сільськогосподарські угіддя, га	1223,0	985,2	1481,3	-18	98,8
Продукція на одного середньорічного працівника, га	26,6	21,4	12,2	-20	46,0
Середньоблава чисельність працівників, осіб	46	46	121	75	263,0
Середньорічна вартість активів, тис. грн	106154	94935	112114	5960	105,6
Вартість валової продукції в постійних цінах 2016 р., тис. грн	23579,5	19036,9	24319,6	740	103,1
Капіталозабезпеченість, тис. грн	1227,7	1396,4	634,0	-594	-51,6
Капіталозабезпеченість, тис. грн	46,2	65,3	51,8	14	137,5

Дідур Максим Курсово_Су Презентація - PowerPoint

Оксана Мельничук

Файл Основне Вставлення Малювання Конструктор Переходи Анімація Показ слайдів Записати Рецензування Подання Довідка ABBYY PDF Transformer+ Додаток

Вставити Створити слайд Роділі

Буфер обміну Слайд Шрифт Абзац Малювання

Упорядкувати Екран презентації Ефекти для фігур

Знайти Завантажити Відлітати Редагувати

14

Організаційна структура підприємства

15

Основні показники кінцевих результатів діяльності

Слайд 14 з 35 російська (Україна) Спеціальні можливості: щось не так

17:05 06.07.2023

Дідур Максим Курсово_Су Презентація - PowerPoint

Оксана Мельничук

Файл Основне Вставлення Малювання Конструктор Переходи Анімація Показ слайдів Записати Рецензування Подання Довідка ABBYY PDF Transformer+ Додаток

Вставити Створити слайд Роділі

Буфер обміну Слайд Шрифт Абзац Малювання

Упорядкувати Екран презентації Ефекти для фігур

Знайти Завантажити Відлітати Редагувати

17

SWOT-аналіз

18

Впровадження ресурсозберігаючих технологій

19

Технологія No-till

Слайд 17 з 35 російська (Україна) Спеціальні можливості: щось не так

17:05 06.07.2023

Презентація Демонстр - PowerPoint

Оксана Мельничук

3 Загальний рівень економічного розвитку ТОВ «Трофімова» за 2018-2022 рр

Показники	Рік, тис. грн.				
	2018	2019	2020	2021	2022
Чистий дохід від реалізації продукції (робіт, послуг), тис. грн.	39345	48698	41483	32698	18241
Собівартість реалізованої продукції, тис. грн.	25906	42762	38240	27258	26297
Штатний прибуток (убиток), тис. грн.	14249	5936	3243	5440	-8056
Чистий прибуток (збиток), тис. грн.	9168	-7289	-1227	1289	-14562
Показники на одиницю виробу в розрахунку на:					
- 100 тис. грн. сільськогосподарської продукції, тис. грн.	679,1	286,5	184,2	188,8	-1611,2
- 1000 грн основних фондів сільськогосподарського призначення, грн.	954,7	469,3	788,4	1635,6	-3984,22
- 1 тис. грн. зарплати, наведеної в системному господарстві, тис. грн.	323,8	131,9	70,5	118,3	-175,1
Показники чистого прибутку в розрахунку на:					
- 100 тис. грн. сільськогосподарської продукції, тис. грн.	437	-351,8	-69,7	257,8	-2912,4
- 1000 грн основних фондів сільськогосподарського призначення, грн.	614,3	-576,3	-298,3	401,3	-5878,0
- 1 тис. грн. зарплати, наведеної в системному господарстві, тис. грн.	208,4	-162	-26,7	28,0	-316,6
Рівень рентабельності сільськогосподарств, %	36,5	-17,0	-3,2	0,05	-6,55

Слайд 3 з 15 | російська (Україна) | Спеціальні можливості: щось не так.

17:14 06.07.2023

Презентація Демонстр - PowerPoint

Оксана Мельничук

5 PEST-аналіз ТОВ «Трофімова»

P - political		E - economic	
1. Політична нестабільність	1. Рівень інфляції	2. Зниження рівня виробництва	
2. Військовий стан	3. Податкова політика	3. Обмеженість ефективних пільгових умов кредитування	
3. Обмеженість експортних операцій		4. Обмеженість ринків збуту продукції	
S-social		T-technological	
1. Демографічна ситуація	1. Впровадження інноваційного виробництва	2. Застосування високотехнологічного обладнання	
2. Вплив потреб споживача відповідно до стандартів якості	3. Кваліфікаційна характеристика робітників	3. Енергозберігаючі та екологічні технології	
3. Зниження рівня життя населення	4. Державна підтримка нових наукових розробок		

Слайд 5 з 15 | російська (Україна) | Спеціальні можливості: щось не так.

17:14 06.07.2023

Презентація Демидов - PowerPoint

Оксана Мельничук

Матриця SWOT-аналізу ТОВ «Трофімова»

9

Середовище	Зовнішнє	Можливості	Загрози
	Внутрішнє	+29	-21
Сильні сторони +25		29+25=54	21+25=46
Слабкі сторони -20		29+20=39	21+20=41

Слайд 9 з 15 | російська (Україна) | Спеціальні можливості: щось не так.

17:15 06.07.2023

Презентація Демидов - PowerPoint

Оксана Мельничук

Напрями підвищення ефективності господарської діяльності сільськогосподарського підприємства ТОВ «ТРОФІМОВА»

12

Напрями та заходи підвищення ефективності функціонування сільськогосподарського підприємства ТОВ «ТРОФІМОВА»

<p>Напрямок 1 управління витратами і ресурсами</p> <ul style="list-style-type: none"> - підвищення поточного виробництва, з різноманітним використанням природно-сировинних ресурсів; - підвищення продуктивності праці та засвоєння виробничих витрат; - зменшення витратних ресурсних витрат виробничих процесів 	<p>Напрямок 2 розвиток та удосконалення виробничої діяльності</p> <ul style="list-style-type: none"> - запровадження інноваційних та інформаційних технологій в діяльність підприємства; - удосконалення організаційної та виробничої системи управління підприємствам; - удосконалення методів та форм організації господарської діяльності підприємства, її мотивації й стимулювання; - розроблення та зміна асортименту продукції підприємства, підвищення її якості та конкурентоспроможності 	<p>Напрямок 3 удосконалення системи управління підприємством</p> <ul style="list-style-type: none"> - зменшення мобілізації факторів внутрішнього та зовнішнього середовища по відношенню до підприємства; - оптимізація на фактори майбутнього, управління ними вказує зовні, але так це важливо, суттєвих структурних змін в середовищі підприємства
--	--	---

Слайд 12 з 15 | російська (Україна) | Спеціальні можливості: щось не так.

17:15 06.07.2023

Презентація Демидов - PowerPoint

Оксана Мельничук

Файл Основне Вставлення Малювання Конструктор Переходи Анімація Показ слайдів Записати Ревенування Подання Довідка ABBYY PDF Transformer+ Діагностика

Вставити Створити слайд Сканувати Розділ Вбудовані Слайди Шрифти Абзац Малювання Упорядкувати Бліт-стріла Ефекти для фігур Зайти Закрити Відлітки Редагування

12

13

14

15

Слайд 13 з 15 росію.са (Україна) Спеціальні можливості: щось не так

17:15 06.07.2023

Збалансована система показників для сільськогосподарського підприємства ТОВ «ТРОФІМОВА»

13

```
graph TD; F[ФІНАНСИ  
Наскільки підприємство є привабливим  
для акціонерів чи учасників?]; B[БІЗНЕС-ПРОЦЕСИ  
ВНУТРІШНЬОГО  
СЕРЕДОВИЩА  
У чому полягають  
конкурентні переваги  
підприємства?]; P[ПОКУПЦІ  
Чи бачить нас потенційний покупець?]; N[НАВЧАННЯ І  
ЗРОСТАННЯ  
Чи має підприємство  
потенціал щодо  
просування вперед?]; C[ЗБАЛАНСОВАНА  
СИСТЕМА  
ПОКАЗНИКІВ  
ТОВ  
«ТРОФІМОВА»]; F --> C; B --> C; P --> C; N --> C; C --> F; C --> B; C --> P; C --> N;
```

ФІНАНСИ
Наскільки підприємство є привабливим для акціонерів чи учасників?

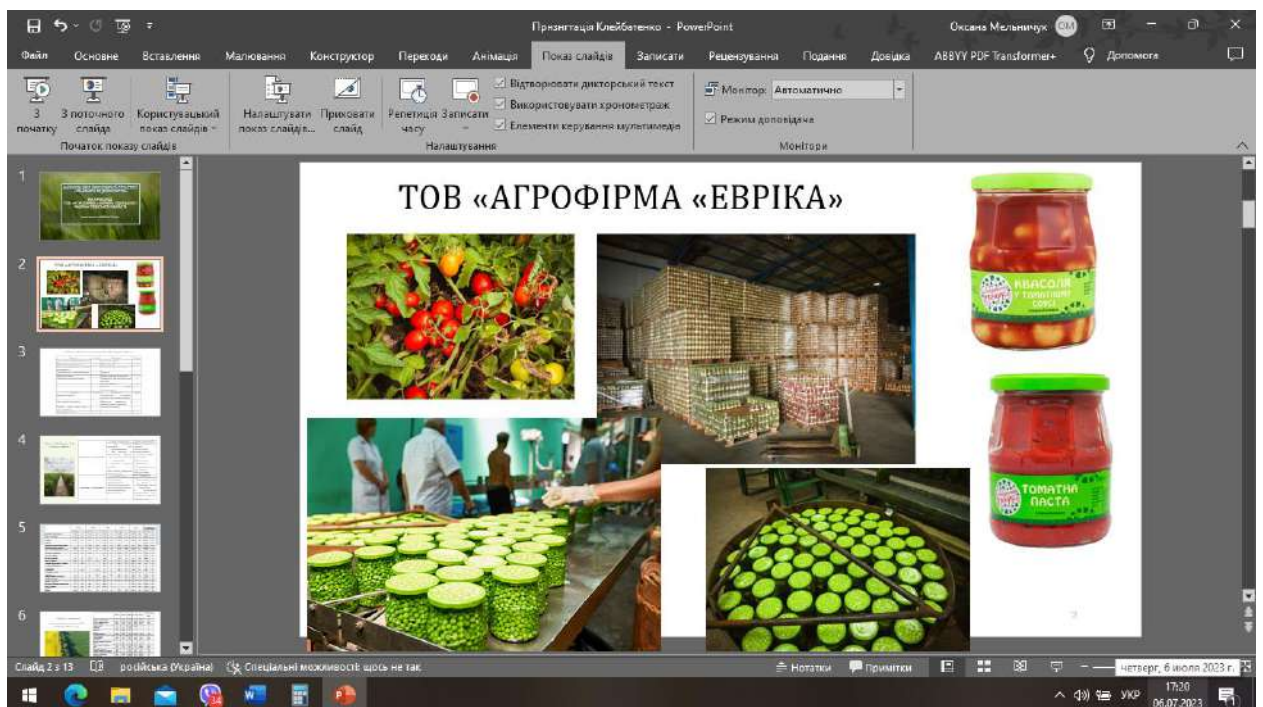
БІЗНЕС-ПРОЦЕСИ ВНУТРІШНЬОГО СЕРЕДОВИЩА
У чому полягають конкурентні переваги підприємства?

ПОКУПЦІ
Чи бачить нас потенційний покупець?

НАВЧАННЯ І ЗРОСТАННЯ
Чи має підприємство потенціал щодо просування вперед?

ЗБАЛАНСОВАНА СИСТЕМА ПОКАЗНИКІВ ТОВ «ТРОФІМОВА»

Презентація досліджень Клейбатенко Анастасії на тему: «Формування виробничої стратегії аграрного підприємства».



Презентація Клейботенко - PowerPoint

Оксана Мельничук

Файл Основне Вставлення Малювання Конструктор Переходи Анімація Показ слайдів Записати Рецензування Подання Довідка ABBYY PDF Transformer+ Допомога

Відтворити дисковий текст Використовувати хронометраж Елементи керування мультимедіа

Монітори Автоматично Режим доповіді Монітори

Початок показу слайдів

3 З поточного слайду Користувачевий показ слайдів Налаштувати показ слайдів Налаштувати Привести слайд Репетиція Записати часу Налаштування

1 2 3 4 5 6

Таблиця 1 - PEST-аналіз макросередовища ТОВ «Агрофірма «Евірка»

Політика	Оцінка	Економіка	Оцінка
Зміни в податковому законодавстві	+	Зростання інфляції	-
Політична нестабільність	-	Рівень попиту	+
Посилення державного галузевого регулювання	+	Коливання валютних курсів	-
Недосконалість законодавчої бази	-	Корупція	-
Політична криза	-	Високі відсотки по кредитах	-
Зовнішньо політичні загрози	-	Підвищення мінімального рівня зарплати	+
		Зростання ВВП	+
		Розвиток ринкової інфраструктури	+
Соціум	Оцінка	Технологія	Оцінка
Кадровий дефіцит	-	Технологічна відсталість, високий знос основних фондів	-
Зміна доходів населення	+	Швидкість оновлення та освоєння нових технологій	+
Низький рівень умов праці та техніки безпеки	-	Застарілі технології	-
Демографічні зміни	-		

Слайд 3 з 13

Спеціальні можливості: щось не так.

17:21 06.07.2023

Презентація Клейботенко - PowerPoint

Оксана Мельничук

Файл Основне Вставлення Малювання Конструктор Переходи Анімація Показ слайдів Записати Рецензування Подання Довідка ABBYY PDF Transformer+ Допомога

Відтворити дисковий текст Використовувати хронометраж Елементи керування мультимедіа


Монітори Автоматично Режим доповіді Монітори

Початок показу слайдів

3 З поточного слайду Користувачевий показ слайдів Налаштувати показ слайдів Налаштувати Привести слайд Репетиція Записати часу Налаштування

1 2 3 4 5 6

Таблиця 2 - SWOT-аналіз ТОВ «Агрофірма «Евірка»



	Сильні сторони (S)	Слабкі сторони (W)
Внутрішнє середовище	<ol style="list-style-type: none"> Має відносно невеликий штат співробітників. Має молоду та перспективну команду Має гнучку політику управління. Відносно недорогі матеріали Має хорошу репутацію серед клієнтів 	<ol style="list-style-type: none"> Брак власного устаткування. Не вистачає власної робочої сили Маленьке офісне приміщення Відсутність єдиного цеху. Додаткові транспортні витрати. Недостатньо високі прибутки
Зовнішнє середовище	<p>Можливості (O)</p> <ol style="list-style-type: none"> Розширення виробничої лінії. Вихід на нові ринки. Налагодження роботи з постачальниками інших регіонів. 	<p>Загрози (T)</p> <ol style="list-style-type: none"> Поява нових конкурентів. Збільшення цін на матеріали. Зростаючий конкурентний тиск. Втрата репутації. Банкрутство.

Слайд 4 з 13

Спеціальні можливості: щось не так.

17:21 06.07.2023

Презентація Клейботенко - PowerPoint

Оксана Мельничук

Файл Основне Вставлення Малювання Конструктор Переходи Анімація Показ слайдів Записати Рецензування Подання Довідка ABBYY PDF Transformer+ Допомога

Відтворити дисковий текст Використовувати хронометраж Елементи керування мультимедіа

Монітори Автоматично Режим доповіді

Налаштування

Початок показу слайдів

	2018 р.		2019 р.		2020 р.		2021 р.		2022 р.		В середньому за 2018-2022 роки	
	Тис. грн	%	Тис. грн	%	Тис. грн	%	Тис. грн	%	Тис. грн	%	Тис. грн	%
Зерно та зернобобові	37 973	62,6	22 246	67,2	18 525	53,4	44 834	57,6	26 407	44,0	20967	56,4
з них - пшениця	26 290	43,3	14 581	44	10 107	29,2	31 068	41,1	16 506	27,9	19904,4	37,5
- пшениця	9 228	15,2	5 402	16,3	6 674	19,0	12 452	15,9	9 842	16,0	8759,6	16,5
- просо	-	-	-	-	1 323	3,8	-	-	-	-	264,6	0,5
- культури зернобобові сушій	-	-	2 263	6,8	220	0,6	183	0,2	1,6	0,05	536,8	1,01
Насіння культур олійних	19 432	32,3	7 502	22,7	13 111	37,8	29 576	38,003	25 044	42,3	16969,4	35,7
з них - насіння ріпаку й кохляні	2 429	4,03	3 512	10,6	5 840	16,8	8 428	10,8	14 446	24,3	6921	13,04
- насіння соняшнику	17 162	28,3	3 988	12	6 354	18,3	21 083	27,1	10 597	17,5	11841	22,3
- насіння гірчиці	-	-	-	-	917	2,6	65	0,1	-	-	196,4	0,4
Культури овочеві	2 512	4,1	2 879	8,7	2 588	7,5	3 519	4,7	7 751	13,01	3893,8	7,3
з них - капуста	365	0,7	512	1,6	521	1,5	322	0,4	2 080	3,5	768	1,5
- перець стручковий солодкий	51	0,06	-	-	41	0,1	136	0,2	255	0,4	97	0,2
- огірки та кав'яни	-	-	177	0,5	164	0,5	59	0,1	296	0,5	139,2	0,3
- баклажани	-	-	-	-	-	-	116	0,2	171	0,3	58	0,1
- помідори	16	0,05	13	0,04	33	0,1	445	0,6	1 066	2,0	346,2	0,7
- кав'ячки столові	-	-	-	-	169	0,5	-	-	51	0,1	46	0,1
- часник	-	-	10	0,03	1	0,002	89	0,1	38	0,1	23,9	0,1
- цибуля (ріпчаста, шалот)	3 329	2,2	952	2,9	618	1,8	496	0,9	1 289	2,2	976,8	1,8
- морква столова	467	0,8	539	1,6	407	1,2	61	0,1	779	1,3	453,6	0,9
- буряк столовий	185	0,3	165	0,5	183	0,5	120	0,2	511	0,85	249	0,5
Культури башкаві продовольчі	573	0,9	494	1,5	491	1,4	-	-	216	0,4	354,6	0,7
з них - кокуза	511	0,8	467	1,4	419	1,2	-	-	355	0,6	310,4	0,6
- гречка	31	0,1	-	-	-	-	-	-	-	-	6,2	0,01
Всього	60 660	100	33 121	100	34 715	100	77 831	100	59 418	100	33159,8	100

Слайд 5 з 13

Спеціальні можливості: згорь на так.

17:21 06.07.2023

Презентація Клейботенко - PowerPoint

Оксана Мельничук

Файл Основне Вставлення Малювання Конструктор Переходи Анімація Показ слайдів Записати Рецензування Подання Довідка ABBYY PDF Transformer+ Допомога

Відтворити дисковий текст Використовувати хронометраж Елементи керування мультимедіа

Монітори Автоматично Режим доповіді

Налаштування

Початок показу слайдів

Таблиця 6 - Показники ефективності виробничої діяльності в ТОВ «Агрофірма «Іврика»

Показники	2018 р.	2019 р.	2020 р.	2021 р.	2022 р.	2018 р. до 2022 р. +/-
Відносний показник операційних витрат на 1 грн. вартості реалізованої продукції	1,77	1,05	0,93	0,72	0,8	-0,97
Співвідношення адміністративних витрат і собівартості реалізованої продукції	0,04	0,04	0,04	0,05	0,04	0
Співвідношення витрат на збув і собівартості реалізованої продукції	0,02	0,007	0,008	0,006	0,02	0
Капіталовіддача	3,78	3,08	3,78	5,5	7,0	4,22
Рентабельність операційної діяльності	1,23	1,03	1,15	1,5	1,7	0,47
Рентабельність активів	0,07	-	0,02	0,2	0,4	0,33
Рентабельність реалізованої продукції	0,08	-	0,03	0,3	0,5	0,42

Слайд 6 з 13

Спеціальні можливості: згорь на так.

17:21 06.07.2023

Презентація Клейботенко - PowerPoint

Оксана Мельничук

Файл Основне Вставлення Малювання Конструктор Переходи Анімація Показ слайдів Записати Ретування Подання Довідка ABBYY PDF Transformer+ Допомога

3 З поточного початку 3 поточного слайда Користувачий показ слайдів - Налаштувати показ слайдів... Налаштування Приховати слайд Ретеліція Записати часу Налаштування

Відтворювати дикторський текст Використовувати хронометраж Елементи керування мультимедіа

Монітори Автоматично Режим доповідця Монітори

Збереження ліdersьких позицій та стабілізація розвитку

Рисунок 1 - Дерево цілей ТОВ «Агрофірма «Евріка»

```

    graph TD
      A[Збереження ліdersьких позицій та стабілізація розвитку] --> B[Економічні]
      A --> C[Соціальні]
      A --> D[Організаційні]
      B --> B1[Збільшення рентабельності]
      B --> B2[Оптимізація розподілу бюджету підприємства]
      C --> C1[Ефективні методи контролю]
      C --> C2[Нова система мотивації]
      D --> D1[Запровадження нових ефективних систем]
      D --> D2[Запровадження нових ефективних збутових систем]
    
```

Слайд 9 з 13 роївська (Україна) Спеціальні можливості: щось не так.

17:22 06.07.2023

Презентація Клейботенко - PowerPoint

Оксана Мельничук

Файл Основне Вставлення Малювання Конструктор Переходи Анімація Показ слайдів Записати Ретування Подання Довідка ABBYY PDF Transformer+ Допомога

3 З поточного початку 3 поточного слайда Користувачий показ слайдів - Налаштувати показ слайдів... Налаштування Приховати слайд Ретеліція Записати часу Налаштування

Відтворювати дикторський текст Використовувати хронометраж Елементи керування мультимедіа

Монітори Автоматично Режим доповідця Монітори

Перевіряє	Стратегічна ціль	Показник	Цільові значення	Рекомендовані заходи	Збільшити продуктивність праці	Виробіток на одного робітника	Збільшити на 25% у порівнянні до 2020 року	Прийняти на роботу граєк операторів, нарівняються з внутрішнім виробітком
Фінансові	Наростити обсяги продажу	Доход (вирічка) діяльності	Збільшити на 12% у порівнянні до 2020 року	Створити системи залованих клієнтів,	Забезпечити якість продукції на відповідному рівні	Зростати обсяги експорту готової продукції	Збільшити на 10% у порівнянні до 2020 року	Оптимізувати потік вхідних грошей Молдавії
	Приготорити оборотність готової продукції	Період обороту готової продукції на склад	Зменшити на 10% у порівнянні до 2020 року	Збільшити асортимент продукції, залучити нових клієнтів				
Клієнтів	Наростити обсяги випуску продукції	Обсяг виготовленої продукції	Збільшити на 25% у порівнянні до 2020 року	Замуск нового обладнання, нових спеціалістів	Підвищити мотивацію персоналу	Кількість вільних вакансій працівників	Зменшити в два рази	Оптимізація розподілення обладнання в цілу систему
	Утримувати існуючих клієнтів	Кількість повторних продажів	75 %	Запровадити систему реєстру УВІ-адресати, Корпоративних та постійних клієнтів				
Персонал	Розширити базу клієнтів	Кількість нових клієнтів	Збільшити кількість клієнтів на 60%	Запровадити систему реєстру нових клієнтів	Оптимізувати штатний розпис виробництва	Кількість працівників на виробництві	21	Розробити і запровадити систему мотивації персоналу шляхом вид кадрових потреб системи
	Підвищити рівень задоволеності покупців клієнтами	Час доставки готової продукції	Зменшити в середньому на 30% у порівнянні до 2020 року	Придбати належного автотраноа.				
	Підвищити ефективність діяльності підприємства шляхом удосконалення системи менеджменту підприємства	Ефективність діяльності підприємства	Висота та своєчасність надходження внутрішньої управлінської системи менеджменту підприємства	8 вихомому обсязі, станові на 17 год. додані				

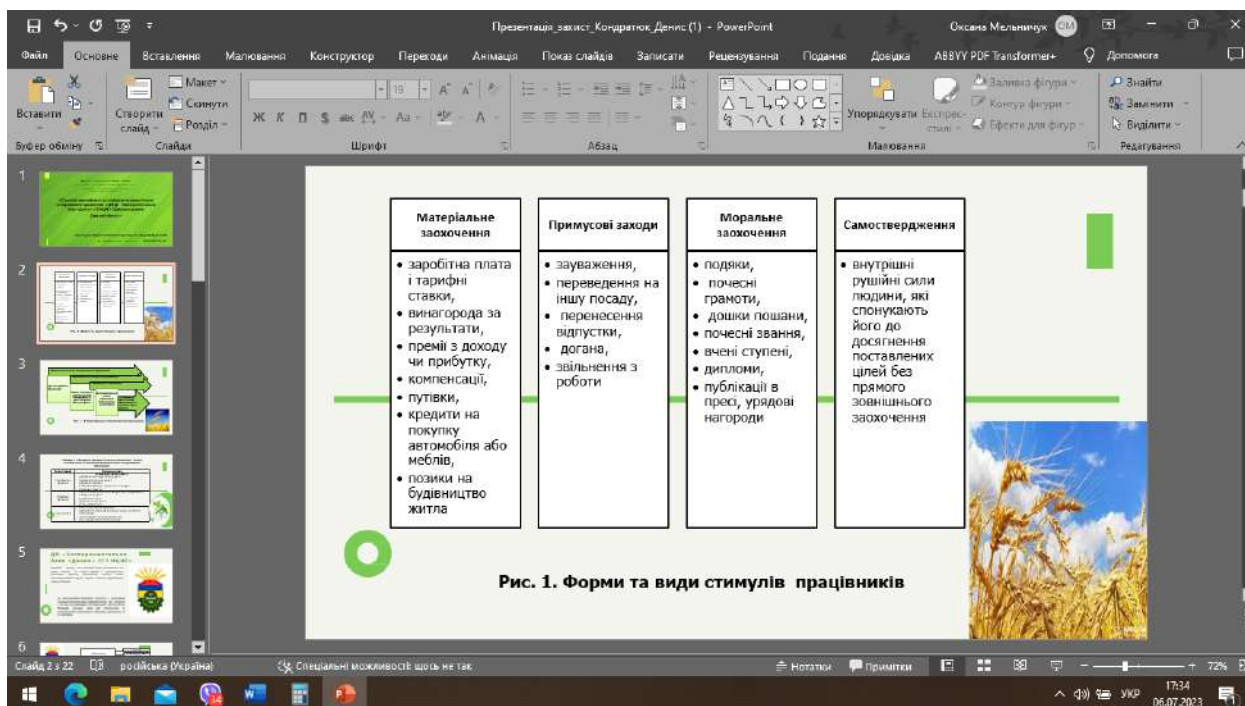
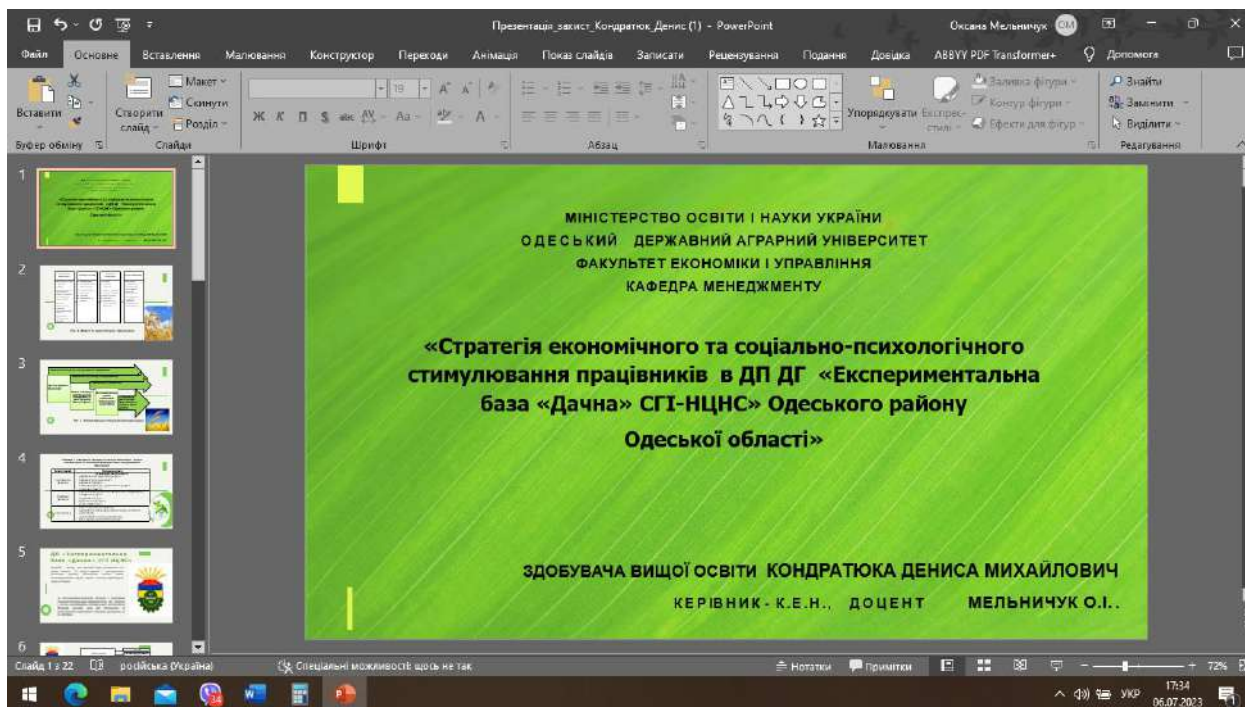
Таблиця 7 - Збалансована система показників ефективності виробничої діяльності ТОВ «Агрофірма «Евріка»

Номер слайда

Слайд 10 з 13 роївська (Україна) Спеціальні можливості: щось не так.

17:22 06.07.2023

Презентація досліджень Кондратюка Дениса на тему: «Формування стратегії стимулювання персоналу в аграрному підприємстві».



Презентація захист Кондратюк Денис (1) - PowerPoint

Оксана Мельничук

Файл Основне Вставлення Малювання Конструктор Переходи Анімація Показ слайдів Записати Решеування Подання Довідка ABBYY PDF Transformer+ Допомога

Вставити Створити слайд Сторінки Розділ Буфер об'єму Слайди

Ж К П S жк АА - Аа - Аа Шрифт Абзац Малювання

Упорядкувати Експортувати Ефекти для фігур

Знайти Замкнати Відкрити Редагування

Знайти Замкнати Відкрити Редагування

ДП «Експериментальна база «Дачна» СГІ НЦНС»

відомий бренд, має високий імідж, пізнаваність на ринку насіння та плідно працює з дванадцятьма регіонами України, реалізуючи насіння нових високоврожайних сортів, сприяє сталому виробництву зерна в Україні

за організаційно-правовою формою є державним сільськогосподарським підприємством, яке створене з метою організаційно-господарського забезпечення Науковій установі умов для своєчасного та високоякісного проведення наукових досліджень та їх апробації.

Слайд 5 з 22 | 8 | роїська (Україна) | Спеціальні можливості щось не так | Нотатки | Примітки | 17:34 06.07.2023

Презентація захист Кондратюк Денис (1) - PowerPoint

Оксана Мельничук

Файл Основне Вставлення Малювання Конструктор Переходи Анімація Показ слайдів Записати Решеування Подання Довідка ABBYY PDF Transformer+ Допомога

Вставити Створити слайд Сторінки Розділ Буфер об'єму Слайди

Ж К П S жк АА - Аа - Аа Шрифт Абзац Малювання

Упорядкувати Експортувати Ефекти для фігур

Знайти Замкнати Відкрити Редагування

Знайти Замкнати Відкрити Редагування

Директор

Секретар

Керівники функціональних служб

Керівники обслуговуючих та допоміжних служб

Керівники основних підприємств

Умовні позначення: _____ лінійні зв'язки _____ функціональні зв'язки

Рис. 3 – Організаційна структура управління ДП «Експериментальна база «Дачна» СГІ НЦНС»

Слайд 6 з 22 | 8 | роїська (Україна) | Спеціальні можливості щось не так | Нотатки | Примітки | 17:35 06.07.2023

Презентація захист: Кондратюк Денис (1) - PowerPoint

Оксана Мельничук

Таблиця 2 - Динаміка основних виробничих ресурсів ДП «Експериментальна база «Дачна» СГІ НЦНС»

Показники	2020 р.	2021 р.	2022 р.	2022р. до 2020р.	
				%	+/-
Вартість землі, яка обліковується на балансі підприємства, тис. грн.	1515	1515	1515	100,0	0,0
З них вартість рілля, тис. грн.	1290	1290	1290	100,0	0,0
Загальна земельна площа, га	2122,98	2122,98	2122,98	100,0	0,0
Сільськогосподарські угіддя, га	1863,7	1863,7	1863,7	100,0	0,0
з них: - рілля, га	1837,65	1837,65	1837,65	100,0	0,0
Питома вага рілля в сільськогосподарських угіддях, %	98,6	98,6	98,6	100,0	0,0
Приходиться на одного середньорічного працівника рілля, га	29,6	29,6	36,5	123,1	6,9
Середньорічна вартість активів, тис. грн.	27337	27876	28887	105,7	1550,0
Велика рогата худоба, голів	513	463	450	87,7	-63,0
в т. ч. корови, голів	200	200	200	100,0	0,0
Свині, голів	434	222	300	69,1	-134,0
Поголів я овець, голів	30	50	50	166,7	20,0
Капіталоозброєність, тис. грн.	344,3	357,8	545,0	158,3	200,7
Капіталообезпеченість, тис. грн.	11,8	12,1	12,5	106,1	0,7

Слайд 7 з 22 | р. Україна | Спеціальні можливості щось не так | 17:35 06.07.2023

Презентація захист: Кондратюк Денис (1) - PowerPoint

Оксана Мельничук

- виявлення проблемної ситуації у соціально-психологічній підсистемі менеджменту підприємства
- уміння менеджерів залучити всі наявні ресурси для вирішення проблемних соціально - психологічних ситуацій в підприємстві
- уміння спілкуватися з підлеглими таким чином, щоб вони могли підтримати складне рішення менеджера для вирішення соціально-психологічної проблеми

Рис. 4 - Базові форми управління соціально-психологічною підсистемою ДП «Експериментальна база «Дачна» СГІ НЦНС»

Слайд 11 з 22 | р. Україна | Спеціальні можливості щось не так | 17:35 06.07.2023

Презентація запис: Кондратюк, Денис (1) - PowerPoint

Оксана Мельничук

```

graph TD
    Admin[Адміністрація] --> Crop[Науково-виробничий відділ з рослинництва]
    Admin --> Vet[Науково-виробничий відділ з тваринництва та ветеринарної медицини]
    Crop --> ChiefAgr[Головний агроном]
    Crop --> ChiefAgrSeed[Головний агроном з насінництва]
    ChiefAgr --> Agronomist[Агроном]
    ChiefAgrSeed --> Agronomist
    Vet --> FarmMgr[Керуючий фермою]
    FarmMgr --> VetMed[Лікар ветеринарної медицини]
    FarmMgr --> Zootechnician[Зоотехнік]
  
```

Рис. 5 - Науково – виробничі підрозділи ДП «Експериментальна база «Дачна» СГІ НЦНС» як центри інноваційного управління соціально-психологічною підсистемою підприємства

Слайд 14 з 22 | ревізья (Україна) | Спеціальні можливості щось не так | 17:35 06.07.2023

Презентація запис: Кондратюк, Денис (1) - PowerPoint

Оксана Мельничук

Таблиця 8 - SWOT – АНАЛІЗ ДП «ЕКСПЕРИМЕНТАЛЬНА БАЗА «ДАЧНА» СГІ НЦНС – СТРАТЕГІЧНІ РІШЕННЯ

Заходи з використання сильних сторін для реалізації можливостей SO		Заходи з використання сильних сторін для запобігання загрозам ST	
Модернізація матеріально-технічної бази та створення комфортних умов праці	Автоматизація об'рунтування і прийняття управлінських рішень	Проведення модернізації матеріально-технічної бази	Ліквідація незданого обладнання за ліквідною вартістю
Мобілізація внутрішніх джерел фінансування для стимулювання праці	Рациональне використання основних засобів; використання інноваційних каналів збуту	Заміна застарілої техніки; модернізація обладнання лабораторій	Маркетингова діяльність; реклама; просування сайту підприємства

Заходи з подолання слабких сторін для використання можливостей WO		Заходи з мінімізації слабких сторін для запобігання загрозам WT	
Підвищення кваліфікації менеджерів	Перехід на автоматизовану форму контролю та підтримки прийняття управлінських рішень	Удосконалення системи оперативного управління, розробка нормативної бази для стимулювання праці	Оперативність приймання-передачі інформації для прийняття рішень про стимулювання
Впровадження елементів маркетингу персоналу, проведення маркетингового аудиту підприємств	Доведення цільових показників для виробничих підрозділів, періодичний аналіз і аудит для підвищення відповідності і досягнення цільових показників КРІ	Збереження та рациональне використання матеріально-технічної бази, обладнання автоматизованих робочих місць управління персоналу, покращення економічного та соціально-психологічного стимулювання персоналу	Впровадження інноваційної техніки і обладнання, автоматизованих систем контролю за технологічними і процесами

Слайд 16 з 22 | ревізья (Україна) | Спеціальні можливості щось не так | 17:36 06.07.2023

Презентація захист: Кондратюк, Денис (1) - PowerPoint

Оксана Мельничук

Файл Основне Вставлення Малювання Конструктор Переходи Анімація Показ слайдів Записати Ресурсування Подання Дозвілка ABBYY PDF Transformer+ Допомога

Вставити Створити слайд Розділ Буфер обміну Шрифт Абзац Малювання Упорядкувати Експрес-слайд Ефекти для фігур Знайти Залити Виділити Редагування

14

15

16


17

18

19


Слайд 17 з 22 роївляк (Україна) Спеціальні можливості щось не так

17:36 06.07.2023



Методи матеріального стимулювання

- > Оплата праці (за виконаний об'єм робіт чи відпрацьований час)
- > Доплата 20% за небезпечні роботи та шкідливі умови праці (трактористам за заправку отрутохімікатами)
- > Доплата за стаж роботи
- > Позбавлення виплат за стаж у разі звільнення за власним бажанням
- > Втрата 100% нарахування за місяць у разі порушення трудової дисципліни (п'яцтво на робочому місці)
- > Доплати трактористам-машиністам та водіям за класність
- > Доплата за стислі терміни проведення збирання врожаю окремим наказом
- > Доплата за чергування у нічний час
- > Преміювання керівників за приріст валової продукції
- > Доплати адміністративному персоналу за інтенсивність праці



Методи соціально-психологічного стимулювання

- > Організація корпоративних заходів
- > Персональна публічна похвала працівника та відзначення на нарадах у звітах керівників
- > Звернення до працівників за порадою
- > Залучення до участі у нарадах
- > Присвоєння почесних звань
- > Безкоштовне навчання персоналу, наставництво
- > Проведення професійних конкурсів
- > Організація для дітей та сімей працівників участі у святкових заходах
- > Складання плану кар'єрного росту працівників, формування резерву кадрів

Рис. 6 . Рекомендований комплекс методів стимулювання працівників ДП «Експериментальна база «Дачна» СГІ НЦНС

Презентація досліджень Колота Євгена «Формування та розвиток організаційної культури аграрного підприємства»

Презентація Колот Є.О. Г.ОТОВО.27.12.2022 - PowerPoint

Оксана Мельничук

«Формування та розвиток організаційної культури в СВК «Родина» Білгород-Дністровського району Одеської області»

Виконав:
Євгеній КОЛОТ
Керівник:
к.е.н., доцент Оксана МЕЛЬНИЧУК

Слайд 1 з 21

Презентація Колот Є.О. Г.ОТОВО.27.12.2022 - PowerPoint

Оксана Мельничук

Таблиця 1 - Динаміка основних виробничих ресурсів в СВК «Родина»

Показники	2019 р.	2020 р.	2021 р.	2021р. до 2019р. %
Сільськогосподарські угіддя, га	8130	8655	8775	107,93
з них - рілля, га	8130	8655	8775	107,93
Питома вага рілля в сільськогосподарських угіддях, %	100	100	100	100,00
Середньооблікова чисельність штатних працівників, осіб	238	178	178	74,79
Приходиться на одного середньорічного працівника рілля, га	34,16	48,62	49,30	144,32
Середньорічна вартість активів (валюта балансу), тис. грн.	131606,5	108094,5	126961,5	96,47
Вартість необоротних активів	43732,5	40611	44367	101,45
Вартість нематеріальних активів	4412	4412	4337	98,30
Вартість основних засобів	38190	35206	39354,5	103,05
Вартість оборотних активів	87874	67348,5	82594,5	93,99
Капіталоозброєність, тис. грн.	160,46	197,79	221,09	137,78
Капіталообезпеченість, тис. грн.	469,74	406,77	448,48	95,47

Слайд 6 з 21

Презентація: Колот С.О., ГОТОВО 27.12.2022 - PowerPoint

Оксана Мельничук

Файл Основне Вставлення Малювання Конструктор Переходи Анімація Показ слайдів Записати Рівнювання Подання Довідка ABBYY PDF Translator+ Допомога

Вставити Вставити Сторінки Сторінки Сторінки Ролілі Ролілі Ролілі

Буфер обміну Слайди

Шрифт Абзац Малювання

Упорядкувати Буфер-стрічки Ефекти для фігур

Знайти Знайти Знайти Знайти Знайти

Замінити Замінити Замінити Замінити Замінити

Виділити Виділити Виділити Виділити Виділити

Редагування

Рисунок 1 – Організаційна структура управління СВК «Родина»

Нотатки до слайда

Слайд 9 з 21 роїська (Україна) Спеціальні можливості: щось не так.

17:51 06.07.2023

Презентація: Колот С.О., ГОТОВО 27.12.2022 - PowerPoint

Оксана Мельничук

Файл Основне Вставлення Малювання Конструктор Переходи Анімація Показ слайдів Записати Рівнювання Подання Довідка ABBYY PDF Translator+ Допомога

Вставити Вставити Сторінки Сторінки Сторінки Ролілі Ролілі Ролілі

Буфер обміну Слайди

Шрифт Абзац Малювання

Упорядкувати Буфер-стрічки Ефекти для фігур

Знайти Знайти Знайти Знайти Знайти

Замінити Замінити Замінити Замінити Замінити

Виділити Виділити Виділити Виділити Виділити

Редагування

Таблиця 3 – Результати поелементної оцінки організаційної культури СВК «Родина»	
Назва елементу	Характеристика елементу
1. Структура управління та досягнення	Майстерність
2. Місія, цінності	Місія – «Виробити якість продукції рослинництва і тваринництва на заказних площах незалежною господарською компанією».
3. Люди	Цінності: Працьовитість, ефективність, господарська діяльність, відповідальність, колективізм, лояльність, відкритість, чесність.
4. Діяльність	«Діяльність – це безперервна, «розвиваюча та гнучка», «колективна професійна діяльність».
5. Цілі та стратегія	Наші цінності – наш пруд. Будувати довготривалу і успішну компанію співпрацюючи з клієнтами партнерів. Наші стратегічні цілі – це не тільки висхідна лінійка бізнес-показу, але й чітка відповідність зростаючій професійності.
6. Економіка та інфраструктура	Діяльність – це завжди комплексна діяльність та комплексний фундамент для подальшого розвитку.
7. Трудові ресурси	4. Підвищення рівня знань та навичок працівників шляхом залучення до підвищення кваліфікації та навчання. Підприємство та виробництво.
8. Економіка та інфраструктура	Нам необхідно розвивати людські ресурси. В нашій компанії ми беремося за справу відповідно до своєї місії, цінностей, принципів та норми відповідності.
9. Система мотивації	Обов'язково залучаються такі спеціалісти як: Інженер, 6 прорабів, 8 бухгалтерів, 2 бухгалтери. Дана виробнича компанія.
10. Соціальна відповідальність культури підприємства	Обов'язково залучаються Довідки. Організація спеціально організує участь працівників у різних формах соціальної відповідальності. Найважливішим є залучення працівників до роботи над проектами. Організація спеціально організує участь працівників у різних формах соціальної відповідальності. Найважливішим є залучення працівників до роботи над проектами.
10. Соціальна відповідальність культури підприємства	В СВК «Родина» працюють спеціалізовані служби управління, співпрацюючи з місцевими властями. Працівники компанії виконують свою роботу згідно з цінностями, принципами та нормами відповідності. Найважливішим є залучення працівників до роботи над проектами.

Нотатки до слайда

Слайд 9 з 21 роїська (Україна) Спеціальні можливості: щось не так.

17:51 06.07.2023

Презентація: Колот Є.О., ФОТОВО 27.12.2022 - PowerPoint

Оксана Мельничук

Файл Основне Вставлення Малювання Конструктор Переходи Анімація Показ слайдів Записати Ревizuвання Подання Дозвік АBBYY PDF Transformer+ Допомога

Вставити Створити слайд Розділ Буфер об'єктів

Шрифти Абзац Малювання Редагування

8

9

10

11

довіра успіх
сім'я **КОМАНДА** молодість
колектив **репутація** безпека
ПРОФЕСІОНАЛІЗМ хлібороби
продуктивність **унікальність** інновації
амбіційність
підтримка
бізнес амбіції перспективи
виробництво **ЯКІСТЬ**
традиції

Рисунок 2 – Асоціації управлінських працівників з СВК «Родина»

Нотатки до слайда

Слайд 10 з 21 роїцька (Україна) Спеціальні можливості: щось не так

17:51 06.07.2023

Презентація: Колот Є.О., ФОТОВО 27.12.2022 - PowerPoint

Оксана Мельничук

Файл Основне Вставлення Малювання Конструктор Переходи Анімація Показ слайдів Записати Ревizuвання Подання Дозвік АBBYY PDF Transformer+ Допомога

Вставити Створити слайд Розділ Буфер об'єктів

Шрифти Абзац Малювання Редагування

10

11

12

13

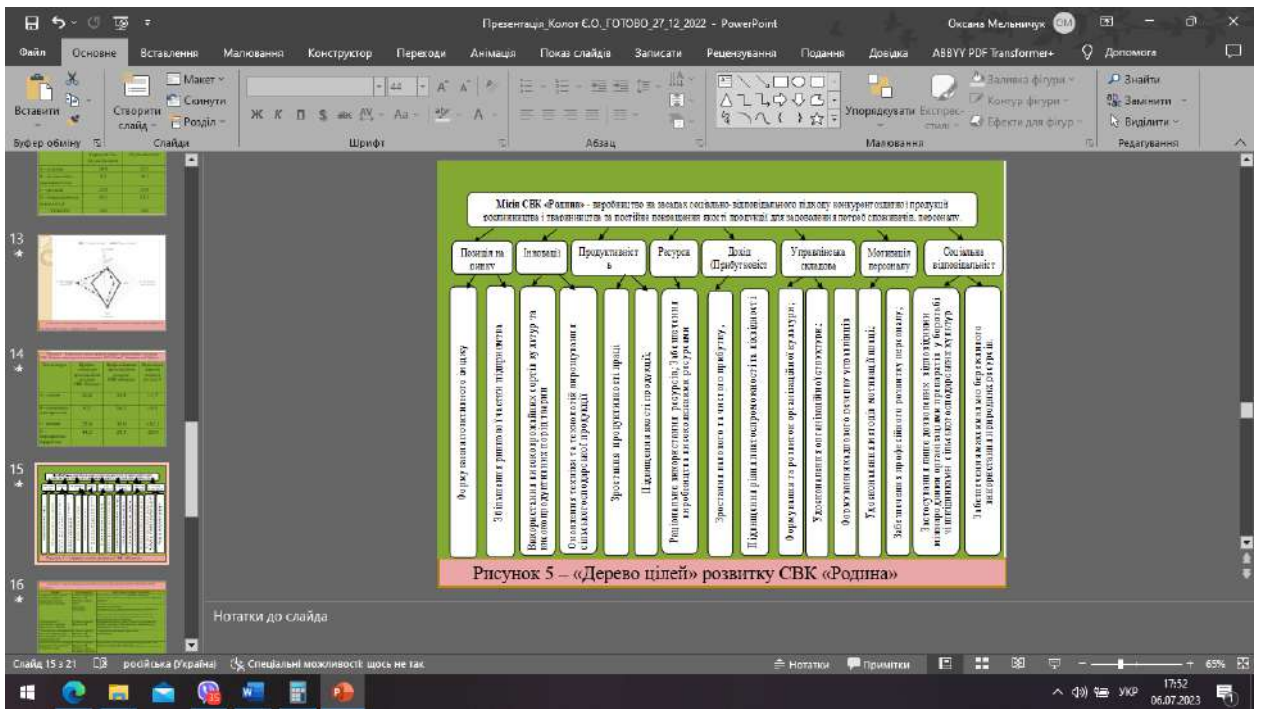
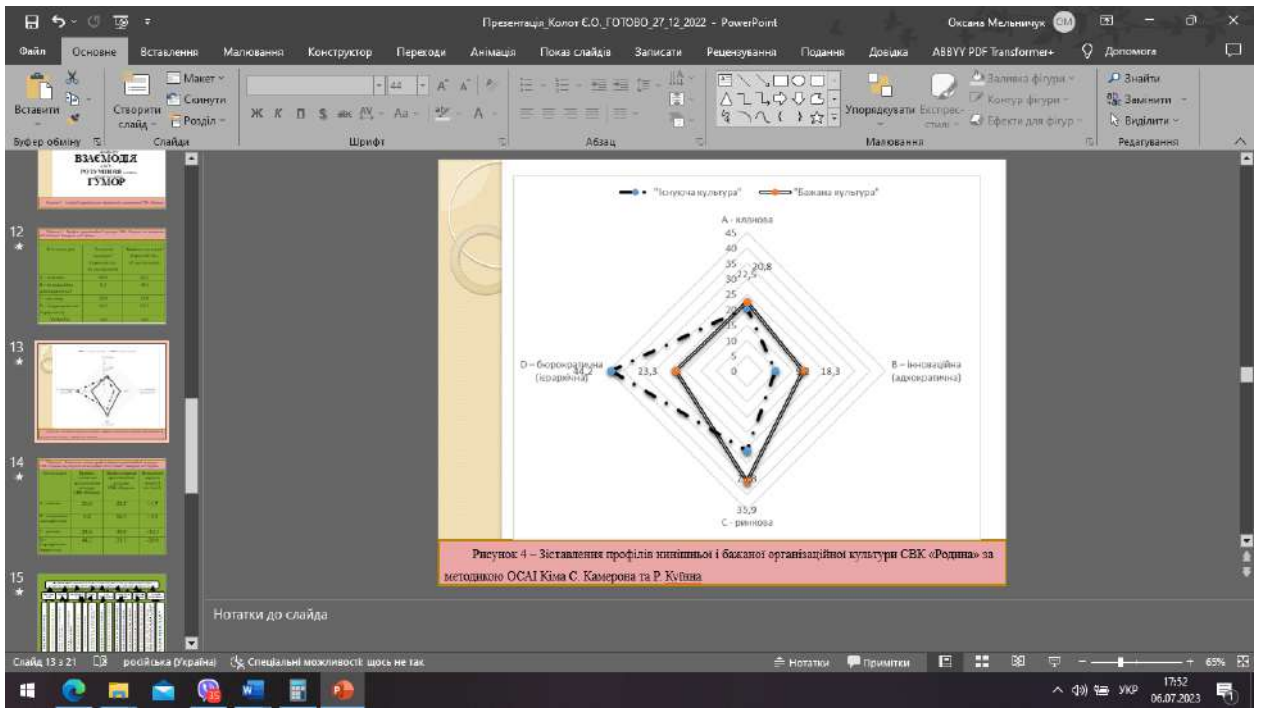
Таблиця 4 – Профіль організаційної культури СВК «Родина» за методикою OSAI Кіма С. Камерона та Р. Куїнна

Тип культури	"Існуюча культура" Середній бал (Сума балів:6)	"Бажана культура" Середній бал (Сума балів:6)
A - кланова	20,8	22,5
B – інноваційна (адхократична)	9,2	18,3
C - ринкова	25,8	35,9
D – бюрократична (ієрархічна)	44,2	23,3
УСЬОГО:	100	100

Нотатки до слайда

Слайд 12 з 21 роїцька (Україна) Спеціальні можливості: щось не так

17:51 06.07.2023



Презентація: Колод Є.О., ГОТОВО 27.12.2022 - PowerPoint

Оксана Мельничук

Таблиця 6 – Заходи для удосконалення та розвитку організаційної культури СВК «Родина»

Напрямок	Відповідальний	Зміст заходів та термін їх реалізації
1. Розробка організаційних символів та об'єктів та оформлення фізичного середовища кооперативу	Голова кооперативу Фішальєв, О.К. Інспектор з кадрів Юрчук Правління кооперативу	Розробка Кодексу етичної поведінки – протягом 2024 року Комарова білою кольором серця зображення підприємства – протягом 2024 року Робот шрифтами про найкращі історичні події в розвитку господарства селів провідників та кооперативу – Підготовка до друку та виходу брошури «Єдність СВК «Родина»» Підготовка та вихід фірмової сувенір «Маші скарбачки» Урочиста постання в честь господарства для виходу прагматичної Об'єднання символів для розширення іміджу та розвитку корпоративної культури підприємства
2. Удосконалення організаційної структури управління в кооперативі	Голова кооперативу Фішальєв, О.К.	Проведення аналітичної оцінки фактичної організації культури, співвиробничих практик, пошуками місця співпрацювання. Січень 2023 р.
3. Систематичне планування та організація навчання персоналу, проведення тренінгів та підвищення рівня	Голова кооперативу Фішальєв, О.К. Інспектор з кадрів	1. Підвищення кваліфікації працівників. Протягом року.
4. Організація процесів відбору працівників та їх соціалізації на місцевих засадах	Голова кооперативу Фішальєв, О.К. Інспектор з кадрів Керівники підприємств	Організація та проведення семінарів професійних сайтів Системні заходи до Дня інженера - Шкварко, Остава та інших
5. Посилення ролі управлінського персоналу в процесі формування та розвитку організаційної культури кооперативу, з метою оперативного реагування на кризові ситуації та організаційні кризи.	Голова кооперативу Фішальєв, О.К. Інспектор з кадрів Секретар господарства	1. Формування системи мотивації та залучення Закончення провадження раз на три місяці, протягом року Щорічне семінари Дня кооперативу СВК «Родина» - 27.01.2020 р.

Нотатки до слайда

Слайд 16 з 21 | ройльська (Україна) | Спеціальні можливості: щось не так

17:52 06.07.2023

Презентація: Колод Є.О., ГОТОВО 27.12.2022 - PowerPoint

Оксана Мельничук

Таблиця 7 – Витрати на реалізацію заходів щодо вдосконалення та розвитку корпоративної культури СВК «Родина»

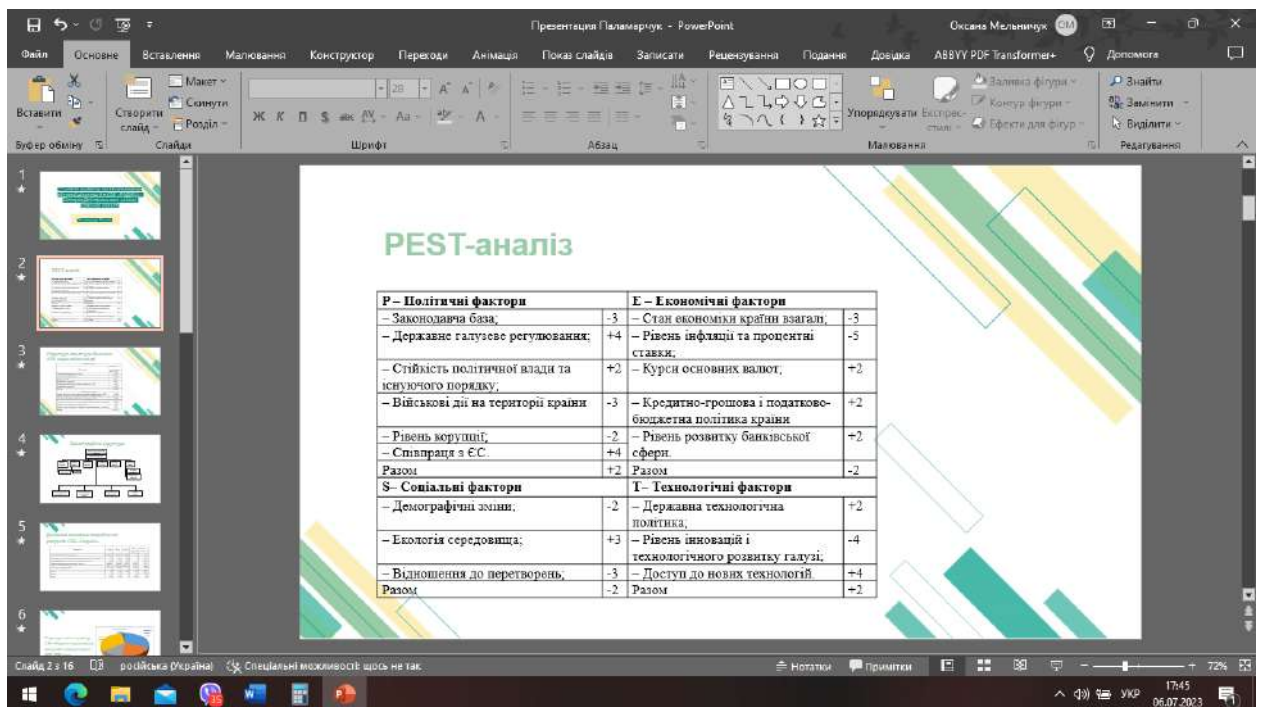
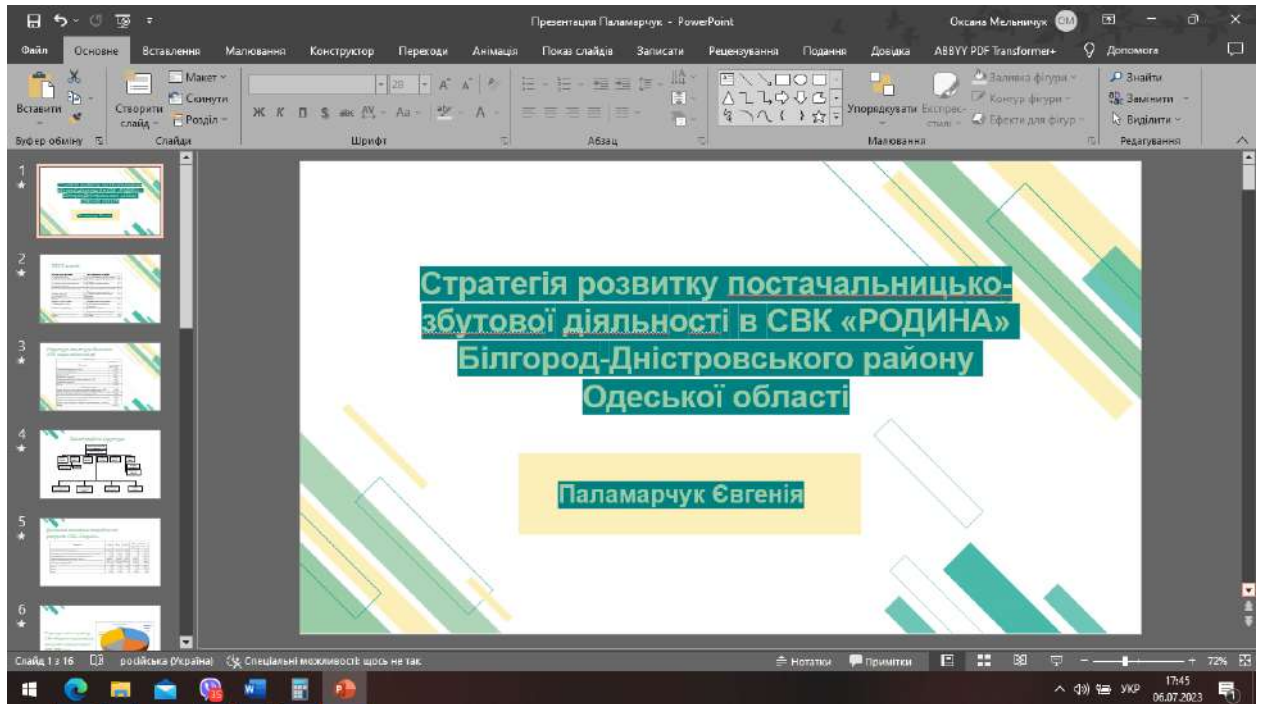
Запис	Візит	Витрати на рік	Фінансування
Удосконалення організаційної структури управління	Проведення аналітичної оцінки фактичної організації культури, співвиробничих практик, пошуками місця співпрацювання	27000+120+10000; 10300+120+11200; 12200+20+10000. Всього 38700	Власні СВК «Родина» (витрати на проведення заходів)
Вихід системи мотивації та стимулювання співробітників	Відмовлено від ідей виходити один раз в місяць грош. Страх витрати грошей 30000 грн. Більш продуктивність грош. стимулювання грош. на 10%. Такі працівники, які працюють підприємства за мотиваційні - гроші в розрахунок єдиного підприємства	Відмовлено грош. стимулювання та стимулювання за індивідуальними підприємствами	Власні СВК «Родина» (витрати на функціонування системи)
Підготовка до друку та виходу фірмової сувенір «Єдність СВК «Родина»»	Розробка макету та друку кількості 200 сувенірів.	750 грн.	Власні СВК «Родина» (витрати на друк сувенірів)
Урочиста постання в честь господарства для виходу прагматичної	Під час проведення на роботу виходу прагматичної. Підготовка символів кооперативу, фірмової сувенір	На виходу прагматичної 500 грн.	Власні СВК «Родина» (витрати на виходу прагматичної)
Оформлення символів для розширення іміджу та розвитку організаційної культури підприємства та підприємств кооперативу	Символів в єдиному підприємстві, з 3-х сторінок	1 сторінка - 3000 грн. 4 сторінки - 4000 грн. Всього 3000 грн.	Власні СВК «Родина» (витрати на оформлення символів)
Організація та проведення семінарів професійних сайтів	До кожного професійного сайту працівників та кооперативу	Прямі на підприємстві	Власні СВК «Родина» (витрати на функціонування системи)
Системні заходи до Дня інженера	Системні заходи на День інженера. Підприємств сайт, заходи кооперативу	На виходу прагматичної 1000 грн. Кількісний вихід грош. - 13000 грн.	Власні СВК «Родина» (витрати на функціонування системи)
Підвищення кваліфікації працівників	Підвищення кваліфікації та мотиваційні програми	За виходу прагматичної грош. стимулювання працівників в розмірі 6,5% окладового окладу	Власні СВК «Родина» (витрати на функціонування системи)

Нотатки до слайда

Слайд 18 з 21 | ройльська (Україна) | Спеціальні можливості: щось не так

17:52 06.07.2023

Презентація досліджень Євгенії Паламарчук «Формування стратегії розвитку постачальницько-збутової діяльності аграрного підприємства».



Презентація Паламарчук - PowerPoint

Оксана Мельничук

Файл Основне Вставлення Малювання Конструктор Переходи Анімація Показ слайдів Записати Рецензування Подання Дозволи ABBYY PDF Transformer+ Допомога

Вставити Створити слайд Розділ Буфер обміну Шрифти Абзац Малювання

Організаційна структура

```
graph TD; A[Загальні збори членів СВК «Розина»] --> B[Голова господарства]; B --> C[Головний бухгалтер]; B --> D[Головний агроном]; B --> E[Головний економіст]; B --> F[Головний інженер]; B --> G[Головний зоотехнік]; B --> H[Головний лікар]; C --> I[Бухгалтерія]; D --> J[Агрономія]; E --> K[Бригада тракторно-різнаткової бригади]; E --> L[Завідуюча фермою великої рогатої худоби]; E --> M[Завідуюча молочнотоварною фермою]; E --> N[Завідуюча складом]; H --> O[Завідуюча ветеринарною]; H --> P[Завідуюча риб. завбачером];
```

Слайд 4 з 16 | ройська (Україна) | Спеціальні можливості: щось не так.

Детальніше 679 746 06.07.2023

Презентація Паламарчук - PowerPoint

Оксана Мельничук

Файл Основне Вставлення Малювання Конструктор Переходи Анімація Показ слайдів Записати Рецензування Подання Дозволи ABBYY PDF Transformer+ Допомога

Вставити Створити слайд Розділ Буфер обміну Шрифти Абзац Малювання

SPACE-аналіз

Консервативна стратегія

Агресивна стратегія

Захищальна стратегія

Конкурентна стратегія

Слайд 5 з 16 | ройська (Україна) | Спеціальні можливості: щось не так.

Новосудомогені 1746 06.07.2023

Презентація Паламарчук - PowerPoint

Оксана Мельничук

Файл Основне Вставлення Малювання Конструктор Переходи Анімація Показ слайдів Записати Рішеннявання Подання Довідка ABBYY PDF Transformer+ Допомога

Вставити Створити слайд Розділ Буфер обміну Слайди Шрифт Абзац Малювання Упорядкувати Беспрес-стайл Ефекти для фігур Редагування Знайти Замінити Виділити

Місія – стати високотехнологічним, ефективним компанією, яка динамічно розвивається та гарантує ефективність реалізації власної продукції, розвиток соціального капіталу.

Дерево цілей СВК «Родина»

Економічна ціль: Підвищення прибутку підприємства

Організаційна ціль: Удосконалення системи управління поєднанням економіко-обутового діяльності

Науково-технічна ціль: Оптимізація продуктового портфелю

Створення бренду підприємства

Підприємство з інтегрованою експлуатацією.

Пошук нових шляхів за допомогою сучасних інструментів маркетингу.

Впровадження в основні функції господарської діяльності.

Удосконалення корпоративної культури.

Формування продуктового портфелю за допомогою БКГ-механізму.

Розробка стратегії управління продуктовою портфелем.

Створення високого кваліфікаційного кадра.

Висока стійкість територіальної експлуатації бренду.

Слайд 3 з 16 ройська (Україна) Спеціальні можливості: щось не так. Нотатки Примітки 72% 17:46 06.07.2023

Презентація Паламарчук - PowerPoint

Оксана Мельничук

Файл Основне Вставлення Малювання Конструктор Переходи Анімація Показ слайдів Записати Рішеннявання Подання Довідка ABBYY PDF Transformer+ Допомога

Вставити Створити слайд Розділ Буфер обміну Слайди Шрифт Абзац Малювання Упорядкувати Беспрес-стайл Ефекти для фігур Редагування Знайти Замінити Виділити

Рекламний білборд СВК «Родина»

РОДИНА
сільськогосподарський
виробничий кооператив

Слайд 12 з 16 ройська (Україна) Спеціальні можливості: щось не так. Нотатки Примітки 72% 17:47 06.07.2023

Презентація досліджень Топової Інни на тему: «Оптимізація використання ресурсного потенціалу аграрного підприємства».

МІНІСТЕРСТВО ОСВІТИ І НАУКИ УКРАЇНИ
ОДЕСЬКИЙ ДЕРЖАВНИЙ АГРАРНИЙ УНІВЕРСИТЕТ
ФАКУЛЬТЕТ ЕКОНОМІКИ ТА УПРАВЛІННЯ

Кафедра менеджменту

ТОПОВА ІННА ІВАНІВНА

«ОПТИМІЗАЦІЯ ВИКОРИСТАННЯ РЕСУРСНОГО ПОТЕНЦІАЛУ ПП «УКР ТЕРРА ПЛЮС» ЖМЕРИНСЬКОГО РАЙОНУ ВІННИЦЬКОЇ ОБЛАСТІ»

Спеціальність: 073 - менеджмент

Керівник: к.е.н., доц. Мельничук О.І.

ОДЕСА- 2023

Слайд 1 з 16

Таблиця 1 – Штатний розклад ПП «УКР ТЕРРА ПЛЮС» на 01.01.2022 р.

№ з/п	Посада	Кількість штатних одиниць
1	Директор	1
2	Головний бухгалтер	1
3	Касир	1
4	Завідувач складу	1
5	Бригадир тракторно-рільничої бригади	1
6	Тракторист	4
7	Працівники	2
Всього		11

Слайд 2 з 16

Таблиця 2 – Динаміка основних виробничих ресурсів в ПП «УКР ТЕРРА ПЛЮС»

Показники	2020 р.	2021 р.	2022 р.	2022р. до 2020 р. %
Сільськогосподарські угіддя, га з них - рілля, га	900	940	962,81	106,98
Питома вага рілля в сільськогосподарських угіддях, %	100	100	100,00	0,00
Середня кількість працівників, осіб	11	12	11	100,00
Приходиться на одного середньорічного працівника рілля, га	81,82	78,33	87,53	106,98
Середньорічна вартість активів (валюта балансу), тис. грн.	38640,7	46622,85	62389,55	161,46
Всього необоротних активів	22705,3	21301,05	22114,35	97,40
Основні засоби (залишкова вартість)	15286,6	13882,4	13040,9	85,31
Всього оборотних активів	15935,4	25321,8	40275,2	252,74
Капіталоозброєність, тис. грн.	1389,69	1156,86	1185,53	85,31
Капіталобезпеченість, тис. грн.	1698,51	1476,85	1354,46	79,74

Таблиця 3 – Структура активів ПП «УКР ТЕРРА ПЛЮС»

Види активів	2020 р.		2021 р.		2022 р.		2022р до 2020р	
	тис грн	%	тис грн	%	тис грн	%	+/-	%
Незавершені капітальні інвестиції	7418,7	19,2	7418,7	15,9	9073,5	14,5	1654,8	122,3
Основні засоби	15286,6	39,6	13882,4	29,8	13040,9	20,9	-2245,8	85,3
Всього необоротних активів	22705,3	58,8	21301,1	45,7	22114,4	35,4	-991,0	97,4
Запаси	11217,7	29,0	19860,6	42,6	30554,3	49,0	19336,6	272,4
- у т.ч. готова продукція	4553,1	11,8	11848,2	25,4	22399,8	35,9	17846,7	492,0
ДЗ за товари роботи і послуги	2343,3	6,1	2141,4	4,6	3357,5	5,4	1014,2	143,3
ДЗ за розрахунками з бюджетом	104,1	0,3	199,2	0,4	827,9	1,3	723,9	x
Лича поточна ДЗ	1248,0	3,2	3061,5	6,6	4827,4	7,7	3579,4	386,8
Гроші та їх еквіваленти	1022,4	2,6	59,3	0,1	708,2	1,1	-314,2	69,3
Всього оборотних активів	15935,4	41,2	25321,8	54,3	40275,2	64,6	24339,8	252,7
Всього активів	38640,7	100,0	46622,9	100,0	62389,6	100,0	23748,9	161,5

Топосв Презентація 2023 - PowerPoint

Оксана Мельничук

Таблиця 4 – Структура капіталу ПП «УКР ТЕРРА Плюс»

Джерела	2020 р.		2021 р.		2022 р.		2022 р. від 2020р. (+/-)	
	тис. грн.	%	тис. грн.	%	тис. грн.	%	тис. грн.	%
Всього власного капіталу	33264,7	86,1	39306,7	84,3	45790,4	73,4	12525,7	-12,7
Зареєстрований (пайовий) капітал	20,0	0,1	20,0	0,0	20,0	0,0	0,0	0,0
Неподілений прибуток (непокритий збиток)	33244,7	86,0	39286,7	84,3	45780,4	73,4	12535,7	-12,7
Довгострокові зобов'язання, цільове фінансування та забезпечення	201,1	0,5	402,1	0,9	402,1	0,6	201,1	0,1
Всього поточні зобов'язання і забезпечення	5175,0	13,4	6914,1	14,8	16197,7	26,0	11022,1	12,6
В т.ч. за:								
- товари, роботи, послуги	977,4	2,5	2342,6	5,0	4279,9	6,9	3302,5	4,3
- розрахунками з бюджетом	308,6	0,8	307,9	0,7	-	-	х	х
- розрахунками з оплати праці	9,5	0,0	5,7	0,0	-	-	х	х
Інші поточні зобов'язання	1879,6	10,0	4257,9	9,1	9417,2	15,1	5537,6	5,1
Всього	38640,7	100,0	46622,0	100,0	62389,6	100,0	23748,9	0,0

Слайд 5 з 16

18:00 06.07.2023

Топосв Презентація 2023 - PowerPoint

Оксана Мельничук

Таблиця 6 – Економічна ефективність використання ресурсного потенціалу ПП «УКР ТЕРРА Плюс»

Показники	2020 р.	2021 р.	2022 р.	2022 р. до 2020 р.	
				+/-	%
Чистий дохід (виручка) від реалізації продукції, тис. грн.	13956,2	22057,9	23053,1	9096,9	165,2
в т.ч.: на 100 га с.-г. угідь, тис. грн.	1550,7	2346,6	2394,4	843,7	154,4
на 1000 грн. основних засобів, грн.	913,0	1588,9	1767,8	854,8	193,6
на 1 середньорічного працівника, тис. грн.	1268,7	1838,2	2093,7	827,0	165,2
Валовий прибуток, тис. грн.	6050,5	10613,6	7897,4	1846,9	130,5
в т.ч.: на 100 га с.-г. угідь, тис. грн.	672,3	1129,1	820,2	148,0	122,0
на 1000 грн. основних засобів, грн.	395,8	764,5	605,6	209,8	153,0
на 1 середньорічного працівника, тис. грн.	550,0	884,5	717,9	167,9	130,5
Чистий прибуток (+), тис. грн.	3141,2	8942,8	4024,6	883,4	128,1
в т.ч.: на 100 га с.-г. угідь, тис. грн.	349,0	951,4	418,0	69,0	119,8
на 1000 грн. основних засобів, грн.	205,3	644,2	308,6	103,1	150,2
на 1 середньорічного працівника, тис. грн.	285,6	745,2	365,9	80,3	128,1
Рівень рентабельності (+), господарської діяльності підприємства, %	39,7	78,1	26,6	-13,2	Х

Слайд 7 з 16

18:00 06.07.2023

Таблиця 7 – Товарний асортимент ПП «УКР ТЕРРА ПЛЮС» у 2025 р.

Асортиментні групи	Асортиментні позиції
Зернові і зернобобові культури	озима пшениця
	ячмінь ярий
	кукурудза на зерно
Технічні культури	соняшник
	ріпак
	соя

Таблиця 8 – Склад і структура посівних площ в ПП «УКР ТЕРРА ПЛЮС» за оптимальним планом

Види продукції	В середньому за 2020-2022 рр.		За оптимальним планом		Проект до середнього	
	га	%	га	%	(+/-)	%
Зернові та зернобобові, всього	626,6	67,1	687,5	68,7	60,9	109,7
в т.ч. пшениця озима	396,9	42,5	357,5	35,7	-39,4	90,1
кукурудза	208,7	22,3	300,0	30,0	91,3	143,8
ячмінь ярий	21,0	2,2	30,0	3,0	9,0	142,9
Технічні	307,7	32,9	312,5	31,3	4,8	101,6
Соняшник	212,3	22,7	150,0	15,0	-62,3	70,6
Ріпак	95,3	10,2	100,0	10,0	4,7	104,9
Соя	-	-	62,5	6,3	62,5	x
Разом	934,3	100,0	1000,0	100,0	65,7	107,0

Таблиця 10 – Обсяги виробництва основних видів продукції в ПП «УКР ТЕРРА Плюс» за оптимальним планом, ц

Вид продукції	За 2020-2022 рр. в середньому	Проект на	Проект до середнього	
		2025 р.	(+/-)	%
Пшениця озима	18839,5	21450,0	2610,5	113,86
Ячмінь ярій	1117,8	1740,0	622,2	155,66
Кукурудза на зерно	13729,5	22500,0	8770,5	163,88
Соняшник	3895,6	3750,0	-145,6	96,26
Соя	0,0	1000,0	1000,0	x
Ріпак озимий	2879,1	2300,0	-579,1	79,89

Таблиця 13 – Вартість та структура чистого доходу (виручки) від реалізації продукції ПП «УКР ТЕРРА Плюс» за оптимальним планом

Види продукції або галузі*	В середньому за 3 роки		План на 2025 р.14		План до середнього	
	тис. грн.	%	тис. грн.	%	+/-	%
Зерно (зернові та зернобобові)	15208,9	77,3	37377,1	75,1	22168,2	245,8
Пшениця озима	9402,0	47,8	18013,5	36,2	8611,5	191,6
Ячмінь ярій	780,8	4,0	1262,4	2,5	481,6	161,7
Кукурудза на зерно	5026,2	25,5	18101,3	36,4	13075,1	360,1
Технічні	4466,5	22,7	12379,5	24,9	7913,1	277,2
Соняшник	4466,5	22,7	6384,0	12,8	1917,5	142,9
Соя	0,0	0,0	1850,0	3,7	1850,0	X
Ріпак озимий	0,0	0,0	4145,5	8,3	4145,5	X
Всього по рослинництву	19675,4	100,0	49756,6	100,0	30081,3	252,9
Разом по сільському господарству	19675,4	100,0	49756,6	100,0	30081,3	252,9

Презентація досліджень Тангера Олексія на тему: «Інноваційна стратегія розвитку аграрного підприємства».

МІНІСТЕРСТВО ОСВІТИ І НАУКИ УКРАЇНИ
ОДЕСЬКИЙ ДЕРЖАВНИЙ АГРАРНИЙ УНІВЕРСИТЕТ
ФАКУЛЬТЕТ ЕКОНОМІКИ ТА УПРАВЛІННЯ
КАФЕДРА МЕНЕДЖМЕНТУ

ІННОВАЦІЙНА СТРАТЕГІЯ РОЗВИТКУ АГРАРНОГО ПІДПРИЄМСТВА

На прикладі
СВК «БУДЖАК» ІЗМАЇЛЬСЬКОГО РАЙОНУ ОДЕСЬКОЇ ОБЛАСТІ

здобувач вищої освіти Тангер Олександр Семенович

Науковий керівник:
к.с.н., доцент кафедри менеджменту Оксана МЕЛЬНИЧУК

Нотатки до слайда

Слайд 1 з 18 | рошівська (Україна) | Спеціальні можливості: щось не так.

18:11 | 06.07.2023

СВК "БУДЖАК"

Юридична адреса
Україна, І. Одеська обл., Ізмаїльський (Білгород-Дністровський) р-н, село Молога, вул. Кишинівська, 23

Статутний капітал
191 000,00 грн.

Керівник організації
Зегір Олександр Олександрович

Основний вид діяльності:
01.11 Вирощування зернових культур (крім рису), бобових культур і насіння олійних культур

Зареєстровано
09.09.1998

Нотатки до слайда

Слайд 2 з 18 | рошівська (Україна) | Спеціальні можливості: щось не так.

18:11 | 06.07.2023

Презентація: Тетер О - PowerPoint

Оксана Мельничук

Файл Основне Вставлення Малювання Конструктор Переходи Анімація Показ слайдів Записати Решеування Подання Довідка ABBYY PDF Translator+ Допомога

Вставити Вставити Сторити слайд Розділ Буфер обміну Слайди Шрифт Абзац Малювання Упорядувати Беспрес-тали Ефекти для фігур Знайти Замінити Відлігати Редагування

1 2 3 4 5 6

Динаміка виробничих ресурсів СВК «Буджак»

Показники	2019 р.	2020 р.	2021 р.	2021 р. до 2019 р.	
				+/-	%
Площа с/г угідь, га	493,0	484,0	484,0	-9	98,2
Продуктивність і середньорічного працівника, га	49,3	96,8	121	71,7	245,4
Середня кількість працівників, осіб	10	5	4	-6	40,0
Середньорічна вартість активів, тис. грн	7455,0	13725,0	36940,5	29485,5	495,5
Капіталоозоросність, тис. грн	188,5	937,2	1505,3	1376,8	В 8,3 рази
Капіталообезпеченість на га.с-угідь тис.грн	3,8	9,7	12,9	9,1	В 3,4 рази

Нотатки до слайда

Слайд 2 з 18 ролійська (Україна) Спеціальні можливості: щось не так

18:12 06.07.2023

Презентація: Тетер О - PowerPoint

Оксана Мельничук

Файл Основне Вставлення Малювання Конструктор Переходи Анімація Показ слайдів Записати Решеування Подання Довідка ABBYY PDF Translator+ Допомога

Вставити Вставити Сторити слайд Розділ Буфер обміну Слайди Шрифт Абзац Малювання Упорядувати Беспрес-тали Ефекти для фігур Знайти Замінити Відлігати Редагування

8 9 10 11 12 13

Напрями використання рослинної біомаси сільськогосподарського походження

Для визначення економічних переваг, що може отримати міні-завод від використання соломи у якості палива, розглянемо традиційні напрями її використання у порівнянні з альтернативним варіантом – виробництвом солома'яних та відходів соняшника пеллет.

Потреби рослинництва:

- ✓ загорання в ґрунт як органічного добрива

Виробництво палива:

- ✓ для внутрішніх потреб
- ✓ для реалізації на зовнішніх ринках

Потреби тваринництва:

- ✓ корм
- ✓ підстилка

18:12 06.07.2023

Презентація досліджень Мусуріна Владислава на тему: «Стратегія розвитку маркетингової діяльності аграрного підприємства».

Презентація Мусурін - PowerPoint

Оксана Мельничук

Файл Основне Вставлення Малювання Конструктор Переходи Анімація Показ слайдів Записати Рецензування Подання Дозвіл ABBYY PDF Transformer+ Допомога

Вставити Вставити Слайд Створити слайд Розділ

Буфер обміну

Шрифт Ж К П S ак Аа

Абзац

Малювання Упорядкувати Експрес-слайд Ефекти для фігур

Знайти Завантажити Зберегти Відкрити Редагування

1 2 3 4 5

1

Стратегія розвитку маркетингової діяльності аграрного підприємства

На прикладі АРК «ПРИДУНАЙСЬКА НИВА»
ІЗМАЇЛІВСЬКОГО РАЙОНУ ОДЕСЬКОЇ ОБЛАСТІ

здобувача вищої освіти
Мусуріна Владислава Руслановича

Науковий керівник: к.е.н., доцент кафедри менеджменту Оксана МЕЛЬНИЧУК

ОДЕСА 2023

Нотатки до слайда

Слайд 1 з 9

російська (Україна)

Спеціальні можливості: щось не так

Нотатки Примітки

18:18 06.07.2023

Презентація Мусурін - PowerPoint

Оксана Мельничук

Файл Основне Вставлення Малювання Конструктор Переходи Анімація Показ слайдів Записати Рецензування Подання Дозвіл ABBYY PDF Transformer+ Допомога

Вставити Вставити Слайд Створити слайд Розділ

Буфер обміну

Шрифт Ж К П S ак Аа

Абзац

Малювання Упорядкувати Експрес-слайд Ефекти для фігур

Знайти Завантажити Зберегти Відкрити Редагування

1 2 3 4 5

1

Таблиця 1 – PEST-аналіз середовища функціонування АРК «Придунайська Ніва»

P	Політичні	E	Економічні
	Нова положення податкового кодексу змінює законодавство; державна підтримка у галузі; державне регулювання конкуренції у галузі.	Рівень витрат; встановлюваний політ цін; рівень споживача продукту; демографія; зайнятості населення; загальні зовнішні витрати; витрати на сировину; витрати на енергетику; витрати на транспортування.	
S	Соціальні	T	Технологічні
	Зміна у структурі прибутків та витрат населення; зміна загальної споживчої поведінки; зміна у ролі та стилі життя.	Технологічні зміни, які мають велике значення для організації; поява нових технологій виробництва та швидка орієнтація їх ринком.	

Нотатки до слайда

Слайд 2 з 9

російська (Україна)

Спеціальні можливості: щось не так

Нотатки Примітки

18:18

Повністю заряджено (100%)

Презентація Мусурін - PowerPoint

Оксана Мельничук

Файл Основне Вставлення Малювання Конструктор Переходи Анімація Показ слайдів Записати Ревенування Подання Довідка ABBYY PDF Transformer+ Допомога

Вставити Створити слайд Розділ

Буфер обміну Слайди

Шрифт Абзац Малювання Упорядкувати Вистрес-стали Ефекти для фігур Знайти Замкити Відлігити Редагування

Таблиця 2 – Матриця SWOT-аналізу АРК «Придніпська Ніва»

Можливості, що підсилюють сильні сторони:

1. Можливість вироблення якісної продукції завдяки наявності кваліфікованих спеціалістів та високого попиту на ринку на відповідну продукцію
2. Можливість інноваційного розвитку завдяки наявності кваліфікованих спеціалістів, що можуть використати сучасні досягнення в сфері аграрного виробництва та управління ним.
3. З допомогою сприятливих природно-кліматичних умов можна розвинути на стадії ефективності виробництва продукції органічного розсадництва.
4. Забезпечення високих конкурентних позицій на ринку органічної продукції через запровадження відлду маркетингу, розробка колективу маркетингу та просування товару на ринку.

Можливості, що зменшують слабкі сторони:

1. Можливість інноваційного розвитку спровокує стабілізацію показників ефективності
2. Можливість залучення сучасного Європійського досвіду у галузях справи розвитку стратегічного планування
3. Наявність високого експортного потенціалу сприятиме виходу на зовнішній ринок, який відкритий для українських товаровиробників

Загрози, що зменшують сильні сторони:

1. Відсутність можливості та системності державної аграрної політики може нагрозити імпортивній розвитку підприємства
2. Відсутність підтримки з боку держави розвитку органічного виробництва змусить його відкочувати загалом виробництва
3. Відсутність органічного виробництва у співставленні з більш низькою вартістю традиційного виробництва змусить потенційний попит на продукцію за рахунок вищою ціни та збільшує ризик його ефективного використання

Загрози, що підсилюють слабкі сторони:

1. Наслідки воєнного стану в країні подовжують відсутність стратегічного планування в господарстві.
2. Спекулятивні цінові вибавки переробників підприємств і трейдерів, підсилюють відсутність державної підтримки товаровиробників зменшують прибутковість агропроектів
3. Відсутність системи страхування від природних катастроф та впливу війни на природу та економіку збільшує ризик обривності
4. Зменшає роль агропроектів на ринку не має можливості самостійно зайти підприємству на зовнішній ринок

Слайд 3 з 9 російська (Україна) Спеціальні можливості щось не так

18:18 06.07.2023

Презентація Мусурін - PowerPoint

Оксана Мельничук

Файл Основне Вставлення Малювання Конструктор Переходи Анімація Показ слайдів Записати Ревенування Подання Довідка ABBYY PDF Transformer+ Допомога

Вставити Створити слайд Розділ

Буфер обміну Слайди

Шрифт Абзац Малювання Упорядкувати Вистрес-стали Ефекти для фігур Знайти Замкити Відлігити Редагування

Таблиця 3 – Розміри АРК «Придніпська Ніва»

Показники	2020 р.	2021 р.	2022 р.	2022 до 2020 рр.	
				(+/-)	%
Площа с/г угідь, га	905,2	1481,3	1216,1	231	123,4
З них рілля	905,2	1481,3	1216,1	231	123,4
Кількість працівників, зайнятих в сільськогосподарському виробництві, осіб	46	121	139	93	302,2
Вартість валової продукції в постійних цінах 2016 р., тис.грн.	19036,9	24319,5	30006,8	970	105,1
Середньорічна вартість автенового капіталу, тис. грн.	112113,8	106775,6	88275,4	-23838	78,7
Середньорічна вартість власного капіталу, тис.грн.	14679,5	20844,8	14062,4	-617	95,8
Середньорічна первісна вартість основних засобів, тис.грн.	84327,0	76709,5	88486,3	21159	132,9
в тому числі на 100 га с/г угідь, тис.грн.	6529,3	5178,5	7029,7	500	107,7
на 1-го середньорічного працівника, тис.грн.	1398,4	634,0	615,0	-783	44,0
Приходиться рілля на 1-го працівника, га	21,4	12,2	8,7	-13	40,8
Чистий дохід (виручка) від реалізації сільськогосподарської продукції, тис. грн., всього	30497,6	43356,7	48222,7	17730	156,1
Об'єм виробництва, ц. Зерно	29524,4	70116,0	49406,2	19882	167,3
Соняшник	11896,0	3162,8	5676,2	6220	47,7

Слайд 4 з 9 російська (Україна) Спеціальні можливості щось не так

18:19 06.07.2023

Презентація Мусурін - PowerPoint

Оксана Мельничук

Файл Основне Вставлення Малювання Конструктор Переходи Анімація Показ слайдів Записати Ревенування Подання Довідка ABBYY PDF Transformer+ Допомога

Вставити Створити слайд Розділ Буфер обміну Слайди Шрифт Абзац Малювання Упорядкувати Вибрати Завантажити Відлігати Редагування

Завдання
 Підприємства

Базисна конкурентна
 ланка підприємства

Міжбанківська
 частина банку

Забезпечення
 нових кредитів

Підвищення
 якості обслуговування

Співпраця
 з банками
 у до 2023

Повищення
 рентабельності
 після до 2025р.

Підвищення
 рівня
 утримання
 капіталу для
 збільшення

Контроль
 фінансових
 витрат

Зниження
 транспортних
 витрат до 2025 р.

Підвищення
 рівня
 утримання
 капіталу

Моральне
 дослідження

Сегментація
 ринку

Аналіз
 конкурентів

Розроблення
 матриці БКГ та
 маркетингової
 моделі

Реклама в
 ЗМІ

Корпоративний
 сайт до
 2024 р.

Портал

Е-mail
 маркетинг

Закладки
 та спеціалізовані
 в'їзди

Рис. 1 – Дерево цілей підприємства

Слайд 7 з 9 російська (Україна) Спеціальні можливості: згодя не так

Нотатки до слайда

18:19 06.07.2023

Презентація Мусурін - PowerPoint

Оксана Мельничук

Файл Основне Вставлення Малювання Конструктор Переходи Анімація Показ слайдів Записати Ревенування Подання Довідка ABBYY PDF Transformer+ Допомога

Вставити Створити слайд Розділ Буфер обміну Слайди Шрифт Абзац Малювання Упорядкувати Вибрати Завантажити Відлігати Редагування

Таблиця 6 – Проект економічної ефективності в АРК
 «Приднізьська Ніва»

Показники	В середньому за 3 роки	Проект на 2023р.	Проект до середнього	
			+/-	%
Чистий дохід від реалізації продукції, тис. грн.	40691,4	60298,1	19606,7	148,2
Собівартість реалізованої продукції, тис. грн.	44542,2	38731	-5811	87,0
Власний прибуток (+), збиток (-), тис. грн.	-11522,5	21567	x	x
Рентабельність виробничої діяльності, %	-1,5	55,7	x	x

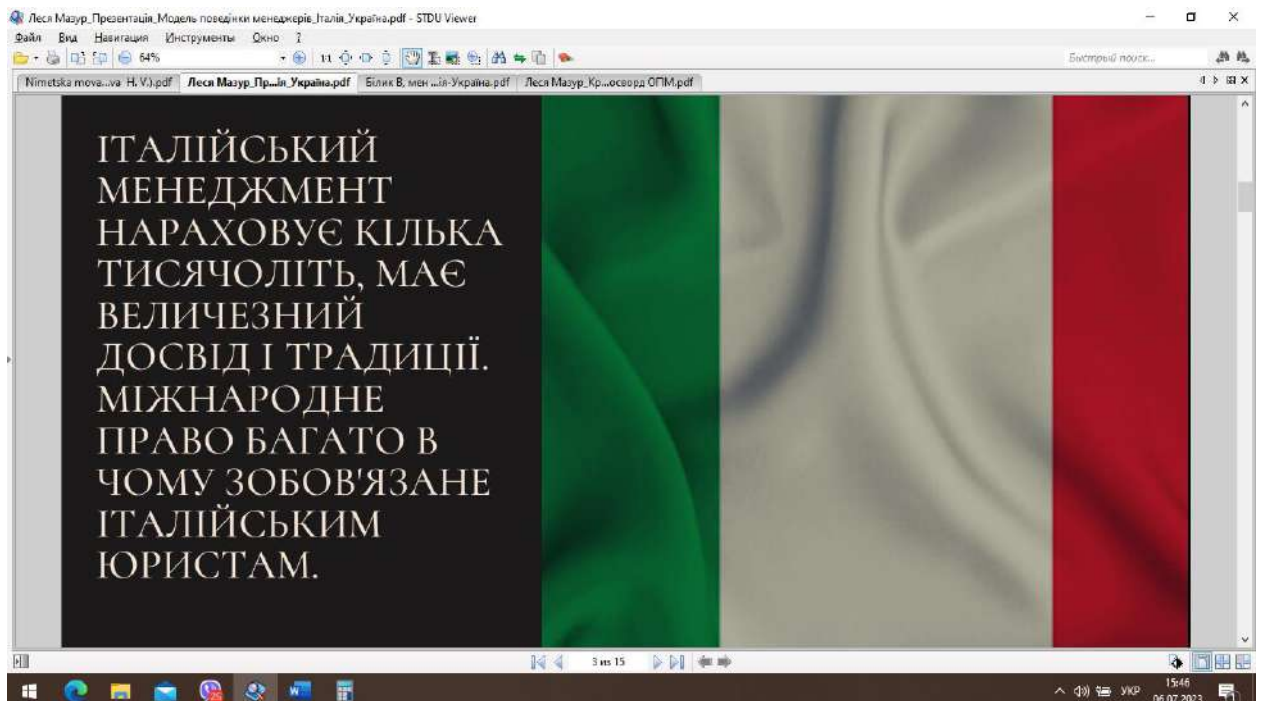
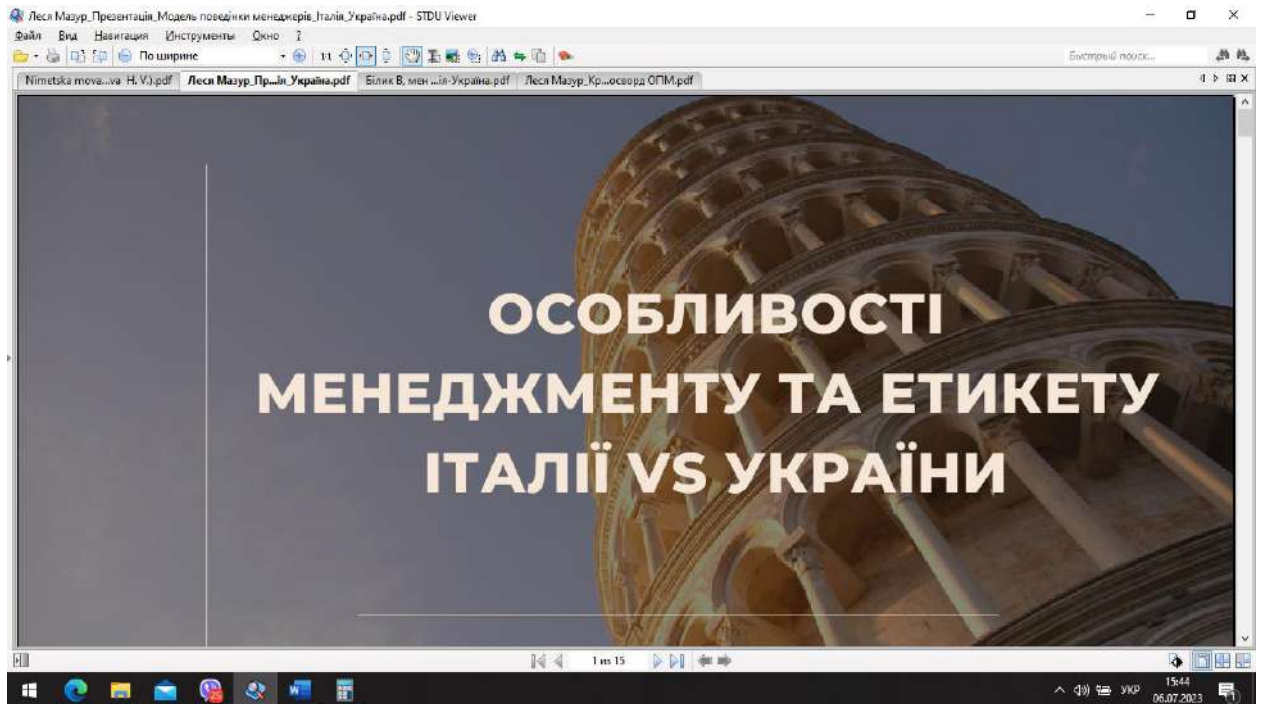
Слайд 8 з 9 російська (Україна) Спеціальні можливості: згодя не так

Нотатки до слайда

Наступний слайд

18:19 06.07.2023

Презентація досліджень Мазур Лесі Г.В. на тему: «Особливості моделей поведінки менеджерів в Україні та Італії»





Лесь Мазур_Презентацій_Модель поведінки менеджери_Італія_Україна.pdf - STDU Viewer

Файл Вид Навігація Інструменти Окно ?

64%

Німецька мова... Н. V.) .pdf Лесь Мазур_Пр...Ін_Україна.pdf Білик В, мен...Ін-Україна.pdf Лесь Мазур_Кр...сворд ОПМ.pdf

Італійці дуже пишаються своєю країною як колискою науки, мистецтва і дипломатії, і, контактуючи з італійцями, знання їхньої історії і внеску в людську цивілізацію справляє гарне враження, дозволяє створити сприятливу атмосферу доброзичливості.



4 min 15

15:47 06.07.2023

Лесь Мазур_Презентацій_Модель поведінки менеджери_Італія_Україна.pdf - STDU Viewer

Файл Вид Навігація Інструменти Окно ?

64%

Німецька мова... Н. V.) .pdf Лесь Мазур_Пр...Ін_Україна.pdf Білик В, мен...Ін-Україна.pdf Лесь Мазур_Кр...сворд ОПМ.pdf



ІТАЛІЙЦІ ТРОХИ ЕКСПАНСИВНІ, ЛЕГКО ВСТУПАЮТЬ У КОНТАКТИ, ЦІНЮЮТЬ КУЛЬТУРУ, МУЗИКУ, ЛІТЕРАТУРУ ІНШИХ НАРОДІВ. ІТАЛІЙЦІ НАПОЛЕГЛИВІ, ВОНИ ПРОДОВЖУЮТЬ ВВАЖАТИ СЕБЕ ВЕЛИКОЮ ДЕРЖАВОЮ ПЕРШОГО РАНГУ

5 min 15


15:47 06.07.2023

Лесь Мазур_Презентацій_Модель поведінки менеджерів_Італія_Україна.pdf - STDU Viewer

Файл Вид Навігація Інструменти Окно ?

64%

Німецька мова... (H. V.) .pdf | Лесь Мазур_Пр... (Ін_Україна).pdf | Білик В, мен... (Ін_Україна).pdf | Лесь Мазур_Кр... (Сторд ОПМ).pdf



Італійці ще за часів Венеції великої уваги надавали документам - звіти місій, характеристики політичних діячів допомагали їм контактувати за кордоном

6 мс 15

15:47 06.07.2023


Лесь Мазур_Презентацій_Модель поведінки менеджерів_Італія_Україна.pdf - STDU Viewer

Файл Вид Навігація Інструменти Окно ?

64%

Німецька мова... (H. V.) .pdf | Лесь Мазур_Пр... (Ін_Україна).pdf | Білик В, мен... (Ін_Україна).pdf | Лесь Мазур_Кр... (Сторд ОПМ).pdf

Професійна підготовка старих кадрів дуже висока. Італія має у своєму розпорядженні блискучих менеджерів. Італійські менеджери відзначаються витонченістю, але до їхніх позитивних якостей не належать акуратність, пунктуальність, вони можуть спізнитися на обід, вечерю, затримати зустріч і навіть не помітити цього. Вони вільно розпоряджаються часом.



7 мс 15

15:48 06.07.2023


Лесь Мазур_Презентації_Модель поведінки менеджери_Італія_Україна.pdf - STDU Viewer

Файл Вид Навігація Інструменти Окно ?

64%

Німецька мова... Н. V.) .pdf Лесь Мазур_Пр...ін_Україна.pdf Білик В, мен...ін_Україна.pdf Лесь Мазур_Кр...осворд ОПМ.pdf

"Український соціалістичний менеджмент", який діяв протягом більш як півстоліття в нашій економіці, був невід'ємною частиною теорії і практики управління, що склалися в СРСР. Він повністю ґрунтувався на їх методах і постулатах, серед яких передусім слід назвати такі: віра в абсолютну керованість; спонтанна нормотворчість; відомчість; зрівнялівка; імітація роботи; тіньове управління; калька російського чиновництва; довічне наймання номенклатури; ризикофобія.



5 из 15

15:48 06.07.2023

Лесь Мазур_Кросворд ОПМ.pdf - STDU Viewer

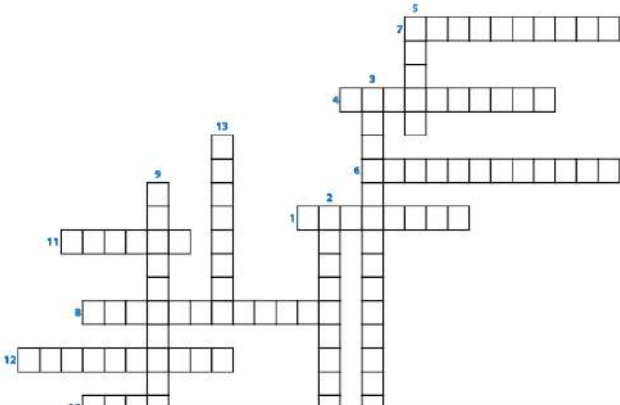
Файл Вид Навігація Інструменти Окно ?

117%

Німецька мова... Н. V.) .pdf Білик В, мен...ін_Україна.pdf Лесь Мазур_Кр...осворд ОПМ.pdf

НАРАДИ

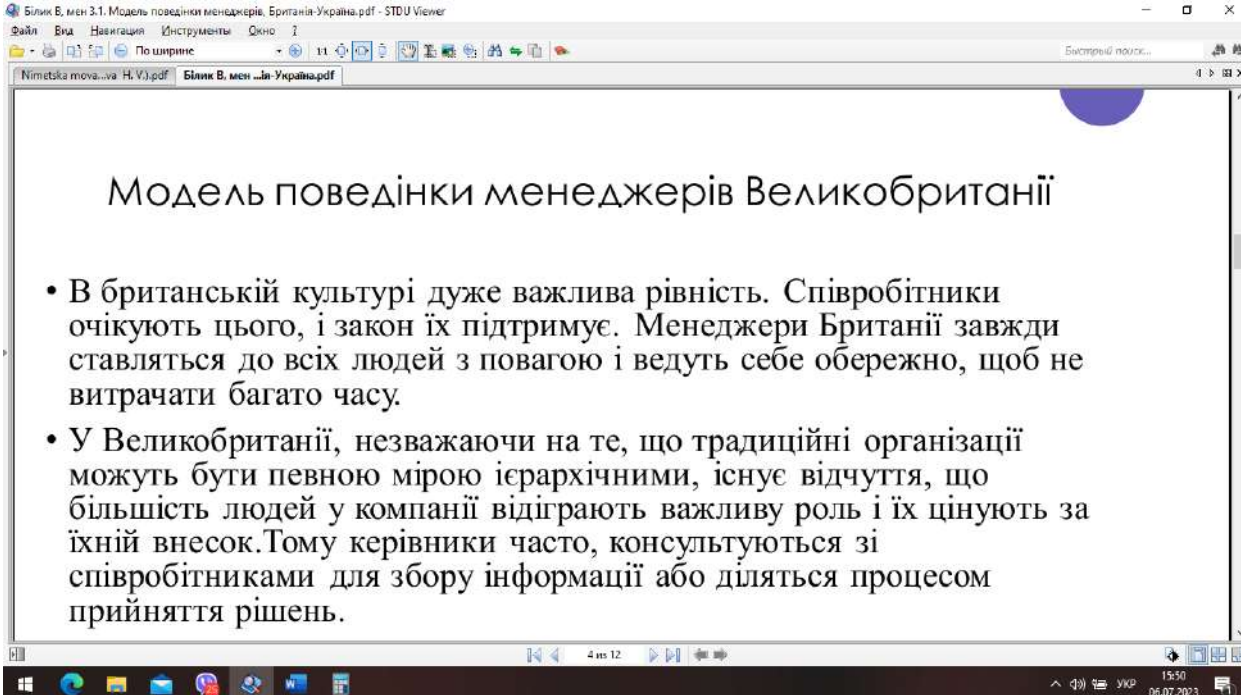
Розгадай кросворд.



1 из 2

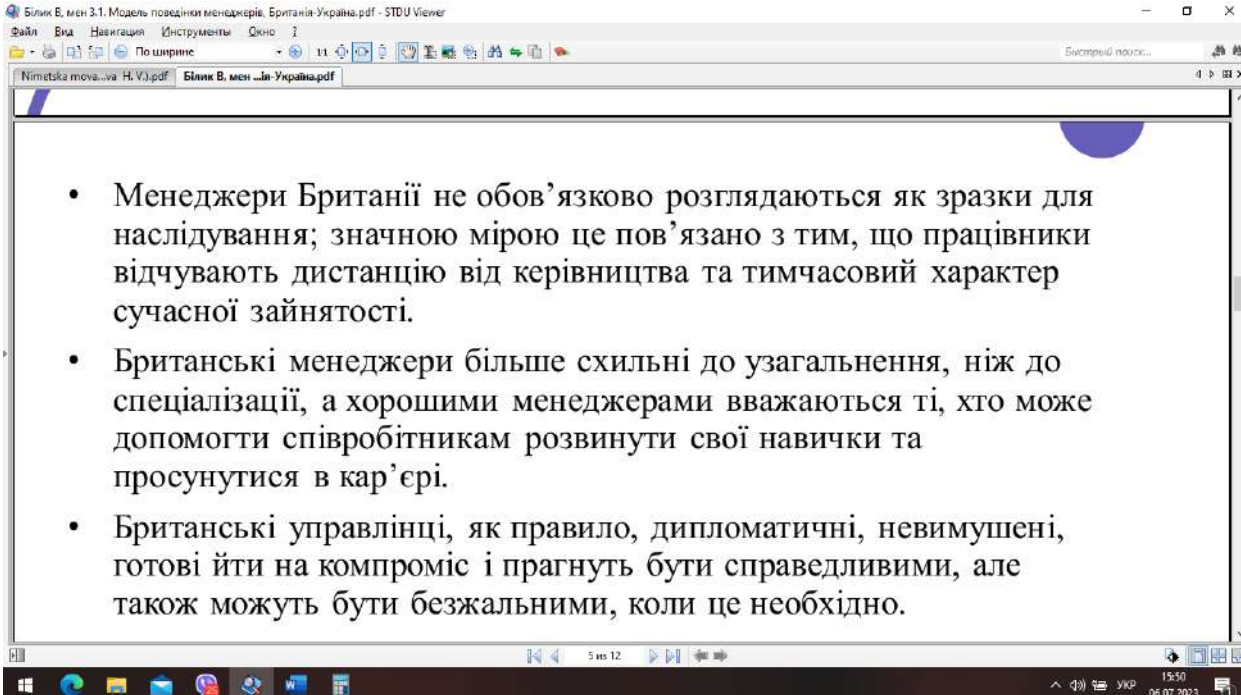
15:48 06.07.2023

Презентація досліджень Білика Владислава на тему: «Модель поведінки менеджерів у Великій Британії та Україні»



Модель поведінки менеджерів Великобританії

- В британській культурі дуже важлива рівність. Співробітники очікують цього, і закон їх підтримує. Менеджери Британії завжди ставляться до всіх людей з повагою і ведуть себе обережно, щоб не витратити багато часу.
- У Великобританії, незважаючи на те, що традиційні організації можуть бути певною мірою ієрархічними, існує відчуття, що більшість людей у компанії відіграють важливу роль і їх цінують за їхній внесок. Тому керівники часто, консультуються зі співробітниками для збору інформації або діляться процесом прийняття рішень.



- Менеджери Британії не обов'язково розглядаються як зразки для наслідування; значною мірою це пов'язано з тим, що працівники відчувають дистанцію від керівництва та тимчасовий характер сучасної зайнятості.
- Британські менеджери більше схильні до узагальнення, ніж до спеціалізації, а хорошими менеджерами вважаються ті, хто може допомогти співробітникам розвинути свої навички та просунути в кар'єрі.
- Британські управлінці, як правило, дипломатичні, невимушені, готові йти на компроміс і прагнуть бути справедливими, але також можуть бути безжальними, коли це необхідно.

Білик В, мєн 3.1. Модель поведінки менеджерів, Британія-Україна.pdf - STDU Viewer

Файл Вид Навігація Інструменти Окно 1

По ширині

Німецька мова...va Н. V.) .pdf Білик В, мєн ...ia-Україна.pdf

Стосовно стилю управління та прийняття рішень, важливо відзначити, що:

- Менеджери прагнуть досягти консенсусу та роблять узгоджену спробу отримати думку кожного, перш ніж прийняти рішення: так як командна робота та співпраця стають все більш важливими в більшості організацій. Британці вважають, що найкращі ідеї та рішення часто приходять, коли багато зацікавлених сторін зустрічаються для обговорення проблеми.
- Але тим не менш, в деяких компаніях також вважається за краще, щоб рішення приймала одна особа найвищого рангу (а потім, можливо, узгоджувала це з кимось на нижчому рівні)

6 из 12

15:50 06.07.2023

Білик В, мєн 3.1. Модель поведінки менеджерів, Британія-Україна.pdf - STDU Viewer

Файл Вид Навігація Інструменти Окно 1

По ширині

Німецька мова...va Н. V.) .pdf Білик В, мєн ...ia-Україна.pdf

Менеджери Великобританії дуже суворо ставляться до часу та того, як працівники ним розпоряджаються:

- Люди в таких культурах, як правило, мають чітко розпланований час: встановлюються та дотримуються принципи продуктивності. Тому британці поважають графіки та дедлайни, а менеджери нерідко очікують, що люди працюватимуть допізна, щоб вкластися в цільові терміни.
- Але якщо так сталося, що працівник запізнюється або пропускає крайній термін, йому необхідно обов'язково повідомити про це менеджера та всіх, кого це стосується.
- Пропуск терміну або запізнення є ознакою поганого управління часом і неефективності, що може похитнути довіру людей до менеджера та його управлінських навичок.

7 из 12

15:51 06.07.2023

Білик В, мєн 3.1. Модель поведінки менеджерів, Британія-Україна.pdf - STDU Viewer

Файл Вид Навігація Інструменти Окно ?

По ширині

Німецька мова...va Н. V.) .pdf Білик В, мєн ...in-Україна.pdf

Модель поведінки менеджерів України

- Ділова культура України перш за все відрізняється своєю формальністю: іншими словами, важливе місце займає ієрархія, статус і посада працівників.
- В Українському бізнесі важливо знати посади та звання своїх колег, щоб ставитися до них з належною повагою. Також важливо аам'ятайти про різницю між поколіннями в країні, оскільки це відіграє велику роль у стилі управління.
- Українські менеджери, як правило, сильні індивідуалісти; це означає, що вони не завжди є природними командними гравцями.

8 з 12

15:52 06.07.2023

Білик В, мєн 3.1. Модель поведінки менеджерів, Британія-Україна.pdf - STDU Viewer

Файл Вид Навігація Інструменти Окно ?

По ширині

Німецька мова...va Н. V.) .pdf Білик В, мєн ...in-Україна.pdf

- Українські працівники поважають вік і статус: ці особливості грають важливу роль у формуванні відносин робітників один з одним.
- Від віку сильно залежить стиль управління менеджера. Як правило, серед старшого покоління часто можна зустріти менеджерів, що користуються застарілими прийомами управління, які не є актуальними в наш час, також може проявитися відсторонене ставлення до досягнення цілей компанії.
- Однак серед молодих управлінців помітне бажання досліджувати нові можливості, які може запропонувати ринок. Вони прагнуть спробувати різні корпоративні культури, шукаючи нових викликів, які швидко зміцнять їхню цінність як керівників.

9 з 12

15:52 06.07.2023

Білик В. мен 3.1. Модель поведінки менеджерів, Британія-Україна.pdf - STDU Viewer

Файл Вид Навігація Інструменти Вікно ?

По ширині

Білик В. мен ...in-Україна.pdf

Висновок

- Проаналізувавши та порівнявши моделі поведінки менеджерів Великобританії та України можна зробити висновок, що:
- Менеджери Британії та України багато в чому схожі за своїми моделями поведінки: для обох національностей характерна повага до працівників, формальність у робочих стосунках та суворість в дотриманні правил.
- Серед параметрів, що відрізняються в цих двох моделях поведінки можна відзначити більший ухил Українських менеджерів до авторитарного стилю управління та менше значення ролі посади в роботі колективу, що керується Британською моделлю.

12 з 12

15:52 06.07.2023

Презентація досліджень Чорненького Руслана на тему: «Моделі поведінки менеджерів України та Франції»

Моделі поведінки менеджерів України та менеджерів Франції

Виконав:
Студент ОДАУ
Факультет економіки та управління
Спеціальності менеджмент
3 курс, 1 група
Чорненький Руслан

Слайд 1 з 12. російська (Україна)

15:07 06.07.2023

This screenshot shows the first slide of a PowerPoint presentation. The title is 'Моделі поведінки менеджерів України та менеджерів Франції'. Below the title is an illustration of a young boy with a thought bubble containing a question mark and exclamation mark, sitting at a desk with books and a lamp. To the right of the illustration, the author's information is listed: 'Виконав: Студент ОДАУ, Факультет економіки та управління, Спеціальності менеджмент, 3 курс, 1 група, Чорненький Руслан'. The slide is displayed in a protected view window of Microsoft PowerPoint, with a taskbar at the bottom showing the system clock at 15:07 on 06.07.2023.

Модель поведінки менеджера в Україні.

Рівень менеджменту в Україні знаходиться на високому рівні, через відсутність досвіду та спеціальних навичок, а також запізнення у дослідженні та запровадженні щось нового стосовно менеджменту.

Розвиток і формування менеджменту в Україні відбувається під впливом сучасних американських шкіл, також накопиченого вітчизняного і світового досвіду.

Слайд 4 з 12. російська (Україна)

15:08 06.07.2023


This screenshot shows the fourth slide of the presentation. The title is 'Модель поведінки менеджера в Україні.'. The slide features two images: on the left, the Ukrainian national coat of arms (Tryzub) is superimposed on a background of a Ukrainian flag and a field of wheat; on the right, there is an illustration of a group of people in business attire standing around a large, tilted platform that has the Ukrainian flag on it. Below the images, there are two paragraphs of text. The first paragraph states that the level of management in Ukraine is high due to the lack of experience and special skills, as well as the delay in research and implementation of new things. The second paragraph states that the development and formation of management in Ukraine is influenced by modern American schools, as well as accumulated domestic and world experience. The slide is shown in a protected view window, with the system clock at 15:08 on 06.07.2023.

Презентація: ОПМ, Чорненський Руслан(Protected View) - PowerPoint

Оксана Мельничук

БЕЗПЕЧНЕ ПОДАВАННЯ: Увага! Файли з Інтернету можуть містити віруси. Якщо файл не потрібно редагувати, краще залишатися в Безпечному поданні. Увімкнути редагування

Модель поведінки менеджера у Франції



Розвиток менеджменту є на доволі високому рівні. Достатнім аргументом є Аврі Файоль, один із основоположників менеджменту. Франція - це приклад повсюдного використання формальних процедур, писаних правил, схем і структур, а також відсутність до ризику.


Слайд 8 з 12 російська (Україна)

15:09 06.07.2023

Презентація: ОПМ, Чорненський Руслан(Protected View) - PowerPoint

Оксана Мельничук

БЕЗПЕЧНЕ ПОДАВАННЯ: Увага! Файли з Інтернету можуть містити віруси. Якщо файл не потрібно редагувати, краще залишатися в Безпечному поданні. Увімкнути редагування



Також, характерною особливістю є достатня дистанція влади, тобто :

1. Франції притаманне планування на п'ять років.
2. Для французької моделі характерні значні масштаби прямої підприємницької діяльності держави, широкє втручання держави у процес накопичення капіталу.
3. У французькій моделі високою є регулююча роль держави.
4. Четвертина населення мають статус державних службовців.

Припасуйте слайд до поточного вікна.

Слайд 10 з 12 російська (Україна)

15:10 06.07.2023

Презентація досліджень Мороз Андрія на тему: «Становлення та розвиток системи стратегічного управління в аграрному підприємстві»

«Становлення і розвиток системи стратегічного управління в ТОВ «Трофімова» Одеського району Одеської області»

Виконав:
Мороз А.О.

Керівник:
к.е.н., доцент Мельничук О.І.

STRATEGY

1 2 3 4 5

Слайд 1 з 15

18:26 06.07.2023

Стратегічне управління – це...

процес прийняття та здійснення стратегічних рішень, центальною ланкою якого є стратегічне планування, засноване на порівнянні ресурсного потенціалу організації з можливостями і загрозами зовнішнього середовища, у якому вона діє.

STRATEGY

STRATEGY

1 2 3 4 5

Слайд 2 з 15

18:27 06.07.2023

Презентація_Moros_27.06.2023 - PowerPoint

Оксана Мельничук

Таблиця 1 – PEST - аналіз середовища функціонування ТОВ «Трофімова»

Політика	Оцінка	Економіка	Оцінка
Військова агресія РФ проти України	-	Зростає рівень інфляції	-
Недостатність законодавчої бази	-	Заклепани податкового тиску	+
Послаблення державного регулювання галузевого розвитку	+	Заклепани рівня платоспроможного попиту	-
Позитивна стабільність	+	Зростає курсу долара	-
Послаблення політичного вектора країни на Євроінтеграцію	-	Високі відсотки за кредитами	-
Монітованість в Верховній Раді	+	Підвищення мінімального рівня зарплати	+
Слабка оцінка	-	Зростає ВВП	+
Корупційна судово влада	-	Розвиток ринкової інфраструктури	+
		Зростає витратки на виплати податку та збору держави	+
Соцполітика	Оцінка	Технологія	Оцінка
Випушена міграція українців через війну	-		
Скорочення чисельності населення в країні та регіоні	-	Прискорення темпа науково-технічного прогресу	+
Популяризація здорового способу життя	+	Заклепани рівня державних витрат на НДІКР	-
Відданість традиції	+	Необхідність вкладати власних коштів в НДІКР	-
Відданість інноваційній продукції	+	Недостатність інноваційно-інвестиційного досвіду	-
Високі витрати на споживачів продукції	+	Підвищення рівня якості продукції	-
Зниження кількості закладів освіти та медицини	-		

Слайд 3 з 15

18:27 06.07.2023

Презентація_Moros_27.06.2023 - PowerPoint

Оксана Мельничук

Таблиця 2 – Динаміка основних виробничих ресурсів в ТОВ «Трофімова»

Показники	2020 р.	2021 р.	2022 р.	2022 р. до 2020 р., %
Сільськогосподарські угіддя, га	1174,60	935,27	697,95	59,42
З них: рілля	1174,60	935,27	697,95	59,42
Питома вага рілля в сільськогосподарських угіддях, %	100	100	100	100
Середньооблікова чисельність працівників, осіб	51	49	51	100
з них зайнято в розсадницькі	51	49	51	100
Приходить на одного середньорічного працівника рілля, га	11,75	9,35	6,98	59,42
Середньорічна вартість активів, тис. грн	49112,00	49094,50	38828,50	79,06
Середньорічна вартість основних засобів, тис. грн	4113,50	3530,00	2912,00	70,79
Середньорічна вартість оборотних засобів, тис. грн	44944,00	45512,50	35865,00	79,80
Середньорічна вартість власного капіталу, тис. грн	40726,50	40757,50	29424,50	72,25
Середньорічна вартість позикового капіталу, тис. грн	8385,50	8337,00	9404,00	112,15
Капіталообороченість, тис. грн	80,66	72,04	57,10	70,79
Капіталобезпеченість, тис. грн. (на 100 га с.-г. угіддя)	350,20	377,43	417,22	119,14

Слайд 6 з 15

18:27 06.07.2023

Презентація_Moros_27.06.2023 - PowerPoint

Оксана Мельничук

Мета - виробити якісні сімейногосподарські продукти для задоволення попиту споживачів

Рисунок 1 – «Дерево цілей» ТОВ «Трофімова»

Слайд 9 з 15

18:27 06.07.2023

Презентація_Moros_27.06.2023 - PowerPoint

Оксана Мельничук

Таблиця 6 – Збалансована система показників ТОВ «Трофімова»

Показник	Цілі	Заходи	Значення	Бюджет
Рівень ризику	Збільшення частки ризику на 5% у 2025-2026 рр.	Формування цільового індексу ризику	Забезпечення комунікативних зв'язків	10 тис. грн
Чистий (чорний) прибуток	Збільшення на 15% у 2025 р.	Використання ефективних методів організації праці та збільшення обсягів реалізації		5 тис. грн
Витрати професійних розробок управлінських працівників	Забезпечити адекватні витрати спорядку на 20% (включити в ці витрати вартість стажування)	Скласти план стратегічних управлінських працівників на 2025 р.	Забезпечити контроль за станом розвитку управлінських працівників	На 2025 рік 238 тис. грн
Фонд матеріальної допомоги	Забезпечити планову грошову допомогу 1 раз в рік в сумі розрахованого складу	Підприємство соціального захисту працівників		501 тис. грн
Заробітня плата	Зростає на 10% у 2025 р.	Забезпечення обсягів виробництва та реалізації продукції		913 тис. грн
Супермаркет продукції	Всі продукти, що виробляються в господарстві, (2025 р.)	Впровадження системи управління якістю на підприємстві		10 тис. грн
Якісний склад управлінських працівників	Всі працівники повинні мати вищу освіту – у 2026 р.	Цілі на 80% часткова освіта виводиться у вищу навчальну заклад України		-
Обсяг виробництва овочів	Збільшити на 25% у 2026 р.	Провести необхідні роботи з розвитку освіченості		30 тис. грн
Питома вага нової техніки у складі МТЗ підприємства	Довести до 20% у 2025 р.	Закупити спеціальну техніку для обробки овочів		800 тис. грн

Слайд 10 з 15

18:28 06.07.2023

Презентація_Moros_27.06.2023 - PowerPoint

Оксана Мельничук

Директор ТОВ «Трофімова»

```

    graph TD
      Director[Директор ТОВ «Трофімова»] --> ChiefAccountant[Головний бухгалтер]
      Director --> ChiefEngineer[Головний інженер]
      Director --> ChiefManager[Головний менеджер з продажу]
      Director --> ChiefAgronom[Головний агроном]
      
      ChiefAccountant --> ChiefAccountantSub[Головний менеджер з продажу]
      ChiefAccountant --> ChiefAccountantSub2[Заст. гол. бухгалтера]
      
      ChiefEngineer --> ChiefEngineerSub1[Юриспруденція]
      ChiefEngineer --> ChiefEngineerSub2[Інженер з ОП]
      ChiefEngineer --> ChiefEngineerSub3[Інженер з кадрів]
      
      ChiefManager --> ChiefManagerSub1[Менеджер з логістики]
      
      ChiefAgronom --> ChiefAgronomSub1[Головний агроном (визначає тему розсадництва)]
      ChiefAgronom --> ChiefAgronomSub2[Головний інженер (Наглядає за розсадництвом)]
      
      ChiefAgronomSub1 --> ChiefAgronomSub1_1[Задача садивка]
      ChiefAgronomSub1 --> ChiefAgronomSub1_2[Агроном]
      ChiefAgronomSub1 --> ChiefAgronomSub1_3[Транспорт-випадок (Р)]
      ChiefAgronomSub1 --> ChiefAgronomSub1_4[Обладнання]
      ChiefAgronomSub1 --> ChiefAgronomSub1_5[Аграрії з закритої розсади]
      
      ChiefAgronomSub2 --> ChiefAgronomSub2_1[Запірник-випадок з сіву]
      ChiefAgronomSub2 --> ChiefAgronomSub2_2[Транспорт-випадок (С)]
      ChiefAgronomSub2 --> ChiefAgronomSub2_3[Колізація]
      ChiefAgronomSub2 --> ChiefAgronomSub2_4[Головний енергетик]
    
```

Рисунок 3 – Організаційна структура управління ТОВ «Трофімова» (станом на 01.01. 2022 року) (лінійно-функціональна, трирівнева, галузева)

Слайд 13 з 15

регіонка (Україна)

Спеціальні можливості: шось не так

Нотатки

Примітки

18:28

06.07.2023

Презентація_Moros_27.06.2023 - PowerPoint

Оксана Мельничук

Таблиця 8 – Якісна характеристика управлінських працівників в ТОВ «Трофімова» на 2022 р.

Прізвище, ім'я та по батькові	Рік народження	Посада	Освіта	Досвід роботи на посаді
Кваченко О.В.	1976	директор	вища	3
Бондар В.П.	1954	головний менеджер з продажу	вища	9
Яценко В.В.	1978	головний бухгалтер	вища	16
Синілевич Б.М.	1947	головний економіст	вища	43
Мароненко В.В.	1947	головний інженер	вища	35
Димчогло В.Ф.	1964	Головний енергетик	вища	8
Колосов І.В.	1970	головний агроном	вища	8

Дякую за увагу.

Слайд 14 з 15

регіонка (Україна)

Спеціальні можливості: шось не так

Нотатки

Примітки

18:28

06.07.2023

Презентація досліджень Стоянова Пилипа на тему: «Економіко-математичне моделювання структури виробництва сільськогосподарської продукції в аграрному підприємстві»

МІНІСТЕРСТВО ОСВІТИ І НАУКИ УКРАЇНИ
ОДЕСЬКИЙ ДЕРЖАВНИЙ АГРАРНИЙ УНІВЕРСИТЕТ
ІНЖЕНЕРНО-ЕКОНОМІЧНИЙ ФАКУЛЬТЕТ

Кафедра менеджменту

СТОЯНОВ ПИЛИП ВАЛЕНТИНОВИЧ

«Економіко-математичне моделювання структури виробництва сільськогосподарської продукції в СВК «Родина» Білгород-Дністровського району Одеської області»

Спеціальність: 073 - менеджмент

ОДЕСА- 2023 Керівник: к.е.н., доц. Мельничук О.І.

Загальні збори сільськогосподарського виробничого кооперативу «Родина»

Регіональна комісія

Голова правління сільськогосподарського виробничого кооперативу «Родина»

Корпорація функціональних підрозділів

- Головний бухгалтер
- Головний агроном
- Головний інженер
- Інспектор ОП
- Інспектор з надлеж.

Сторінка економіст

Юрист

Корпорація основних виробничих та переробних підрозділів

- Начальник механізованого загону №1
- Начальник механізованого загону №2
- Завідувач елеватором (Завідувач №4)
- Начальник комбикормового заводу
- Завідувач хлібопечарською цехом
- Завідувач тваринницького ферму

Корпорація допоміжних та обслуговуючих підрозділів

- Зав. гаражем
- Завідувач ремонтно-машинним господарством
- Завідувач підприємства
- Бригадир будівельної бригади

Рисунок 1 – Існуюча організаційна структура управління в СВК «Родина»

Слайд 5 з 14 роїська Україна Спеціальні можливості: щось не так. 18:32 06.07.2023

Таблиця 3 – Урожайність основних сільськогосподарських культур в СВК «Родина», ц/га

Види продукції	2020 р.	2021 р.	2022 р.	2022 р. до 2020 р., %
в т.ч. пшениця озима	15	46	26	176,9
кукурудза	8	50	13	171,9
ячмінь озимий	27	50	35	127,6
овес	7	-	-	-
просо	6	29	-	-
нут	8	9	-	-
горох	2	12	12	742,5
Соняшник	13	23	20	147,6
Ріпак	12	28	18	156,7
Льон-кудряш (олійний)	2	18	9	455,3

18:32 06.07.2023

Слайд 6 з 14 роїська Україна Спеціальні можливості: щось не так. 18:30 06.07.2023

Таблиця 6 – Перелік культур, що будуть вирощуватися в СВК «Родина» в 2025 р.

Група культур	Культура
Зернові і зернобобові	озима пшениця
	ячмінь озимий
	кукурудза на зерно
	овес
Технічні	льон-кудряш
	ріпак озимий
	соняшник
Кормові культури	кукурудза кормова
	трави однорічні
	трави багаторічні

18:30 06.07.2023

Сторінок: Презентація_2023 - PowerPoint

Оксана Мельничук

Таблиця 7 – Склад і структура посівних площ в СВК «Родина» за оптимальним

Види продукції	В середньому за 2020-2023 рр.		За оптимальним планом 2023 р.		2023 р. від 2020-2022 рр.	
	га	%	га	%	+/-	%
Всього площі с.-г. угідь, га	9039,67	100,00	9233,00	100,00	193,33	102,14
Площа ріплі, га	9039,67	100,00	9233,00	100,00	193,33	102,14
Зернові та зернобобові, в т.ч.	5133,00	56,78	4383,00	47,47	-5085,53	85,39
озима пшениця	3000,00	33,19	2300,00	24,91	-2975,09	76,67
ячмінь озимий	1633,33	18,07	1033,00	11,19	-1622,15	63,24
кукурудза на зерно	467,00	5,17	1000,00	10,83	-456,17	214,13
овес	32,67	0,36	50,00	0,54	-32,13	153,06
Технічні, в т.ч.	2539,00	28,09	1350,00	14,62	-2524,38	53,17
льон-кудряш	106,67	1,18	100,00	1,08	-105,58	93,75
ріпак озимий	849,00	9,39	450,00	4,87	-844,13	53,00
соняшник	1583,33	17,52	800,00	8,66	-1574,67	50,33
Культури кормові	1367,67	15,13	3500,00	37,91	-1329,76	255,91
кукурудза кормова	853,33	9,44	1496,51	16,21	-837,13	175,37
трави багаторічні на сінаж (однорічні)	140,00	1,55	222,80	2,41	-137,59	159,14
трави багаторічні на зелену масу	374,33	4,14	1780,69	19,29	-355,05	475,70

Слайд 9 з 14

18:31 06.07.2023

Сторінок: Презентація_2023 - PowerPoint

Оксана Мельничук

Таблиця 11 – Проект економічної ефективності господарювання СВК «Родина»

Показник	Середнє за 2020-2022 рр.	Проект на 2023 р.	Проект до середнього	
	тис. грн.	тис. грн.	+/-	%
Вартість валової продукції в постійних цінах 2010 р., тис. грн.	40466,33	48312,61	7846,08	119,39
в т.ч. на 100 га с.-г. угідь, тис. грн.	467,68	523,26	55,58	111,88
на 1 середньорічного працівника, тис. грн.	155,44	161,04	5,60	103,60
на 1 грн. основних виробничих засобів, грн.	1,77	1,31	-0,26	85,17
Чистий дохід від реалізації продукції, робіт і послуг, тис. грн.	135212,33	253166,19	117953,86	187,24
в т.ч. на 100 га с.-г. угідь, тис. грн.	1562,67	2741,97	1179,30	175,47
на 1 середньорічного працівника, тис. грн.	519,38	843,89	324,51	162,48
на 1 грн. основних виробничих засобів, грн.	5,92	7,91	1,99	133,58
Валовий прибуток від реалізації продукції, робіт і послуг, тис. грн.	29130,33	142556,64	113426,30	489,38
в т.ч. на 100 га с.-г. угідь, тис. грн.	336,66	1543,99	1207,33	458,62
на 1 середньорічного працівника, тис. грн.	111,90	475,19	363,29	424,67
на 1 грн. основних виробничих засобів, грн.	1,28	4,45	3,18	349,12
Рівень рентабельності (+) господарської діяльності, %	27,46	128,88	101,42	X

Слайд 13 з 14

18:32 06.07.2023

Презентація досліджень Бойчук Ельвіри на тему: «Стратегії антикризового управління аграрним підприємством».

Міністерство освіти і науки України
Одеський державний аграрний університет

Кафедра менеджменту

БОЙЧУК ЕЛЬВІРА ОЛЕГІВНА

СТРАТЕГІЇ АНТИКРИЗОВОГО УПРАВЛІННЯ ДП «ДГ «ЮЖНИЙ» СГП-НЦНС» ОДЕСЬКОГО РАЙОНУ ОДЕСЬКОЇ ОБЛАСТІ

Керівник к.е.н., доцент Мельничук О.І.

Одеса -2023

Таблиця 1 - PEST-аналіз середовища функціонування сільськогосподарських підприємств

Політичні фактори	Оцінка впливу	Економічні фактори	Оцінка впливу
Військові дії на території країни	-5	Нестабільність фінансово-економічної ситуації в країні	-3
Земля в економічній базі	+2	Постійні коливання курсу валют по відношенню до національної грошової одиниці	-3
Політична нестабільність	-5	Зростаюча рівня інфляції	-2
Курс України на Європейській Союзі	+4	Зростаюча вартість заготівель, палива, добрив, кормів	-2
Нормативно-правове державне регулювання галузі	+5	Залежність обсягів виробництва с.г. продукції	-3
Глобалізація політичних сил економічних реформ	-3	Залежність рівня інвестиційної привабливості країни	-4
Разом	-4	Разом	-17
Соціокультурні фактори	Оцінка впливу	Технологічні фактори	Оцінка впливу
Погіршення демографічної ситуації через відтік ділі	-3	Розвиток діджиталізації	+3
Зростаюча рівня безробіття	-1	Адаптація нових процесів виробництва	+2
Потрабує у класифікації підприємств	+5	Високий рівень економічних фондів	-2
Підвищення рівня освіти громадян	+4	Низька активність інноваційних процесів	-3
Внеурядковий міграція населення та міграція економіки	-2	Розвиток міжнародно-економічного прогресу	+3
Рівняння соціальної інфраструктури	-2	Наявність знань, талантів та інноваційної розробки	+2
Залежність кваліфікаційної спроможності населення	-2	Разом	+5
Разом	-3		

Презентація Бойчук(Compatibility Mode) - PowerPoint

Оксана Мельничук

Таблиця 2 – Ресурсне забезпечення ДП «ДГ «Южний» СГІ-ЩПС»

Показники	2 020 р.	2 021 р.	2 022 р.	2022 р. до 2020 р., %
Площа сільськогосподарських угідь, га	4242	4242	4342	100,0
в т.ч. рілля	4144	4123	4123	99,5
багаторічна насаджень	-	21	21	-
пасови	98	98	98	100,0
Пайови частки в сільськогосподарських угіддях, %	97,7	97,2	97,2	99,5
Приміщення на одного середньорічного працівника, га	118,4	98,8	71,1	60,0
Середньорічна чисельність працівників, зайнятих в сільськогосподарській виробничій, осіб	35	69	58	165,7
Середньорічна кількість основних засобів, тис. грн.	6772,5	7512,0	8756,5	129,3
Середньорічна кількість оборотних засобів, тис. грн.	21007,5	22743,0	19178,0	91,3
Власний капітал, тис. грн.	7575,3	2895,0	3218,0	4,2
Акме-своєвласний капітал, тис. грн.	29976,0	34614,5	23815,0	79,4
Експлуатаційний капітал, тис. грн.	159,7	177,1	206,4	129,3
Капіталоефективність, тис. грн./чол.	193,5	109,8	150,9	78,0
Поголів'я с.-г. тварин (на кінець року):				
- вантаж роляга худоба на відгодівлі, голів	126	117	133	105,6
- в т.ч. корів, голів	41	34	45	109,8
- свиней, голів	289	157	316	116,3
Бджолозвілей	30	30	36	120,0
Вартість валової продукції (в постійних цінах 2016 р.), тис. грн.	14563,6	44700,1	30650,2	141,8
в т.ч. розширення	13240,1	58629,4	16937,4	128,0
тарифна	1333,2	6070,8	3712,8	у 2,8 рази

Слайд 4 з 17 | 08 | роїська (Україна) | Спеціальні можливості: недоступні

16:06 06.07.2023

Презентація Бойчук(Compatibility Mode) - PowerPoint

Оксана Мельничук

Таблиця 6 – Показники ефективності господарювання ДП «ДГ «Южний» СГІ-ЩПС»

Показники	2020 р.	2021 р.	2022 р.	2022 р. + до 2020 р.	2022 р. у % до 2020 р.
Вартість валової продукції (в постійних цінах 2016 р.), в розрахунку на:					
- 100 га с.-г. угідь, тис. грн.	343,3	1053,8	486,8	143,5	141,8
- 1 середньорічного працівника, тис. грн.	416,1	647,8	356,0	-60,1	85,6
- 1000 грн. основних засобів, грн.	2150,4	5950,5	2358,3	207,9	109,7
Чистий дохід від реалізації продукції, робіт і послуг, в розрахунку на:					
- 100 га с.-г. угідь, тис. грн.	458,0	1546,4	727,0	261,1	158,4
- 1 середньорічного працівника, тис. грн.	556,2	950,7	531,7	-24,5	95,6
- 1000 грн. основних засобів, грн.	2876,4	8732,4	3522,0	647,5	122,5
Чистий прибуток (+), збиток (-) в розрахунку на:					
- 100 га с.-г. угідь, тис. грн.	-231,1	15,0	0,2	201,4	-
- 1 середньорічного працівника, тис. грн.	-280,1	9,2	0,2	280,3	-
- 1000 грн. основних засобів, грн.	-3447,8	84,7	1,1	1448,9	-
Капіталоефективність, грн.	2,2	6,0	2,4	0,2	109,7
Капіталомісткість, грн.	0,5	0,2	0,4	-0,1	91,2
Чистий дохід від реалізації продукції, тис. грн.	19467,0	65389,0	30840,0	11173,0	158,4
Собівартість реалізованої продукції, тис. грн.	26 077,0	53 446,0	28761,0	2684,0	110,3
Валовий прибуток (-)/збиток(+), тис. грн.	-6 610,0	12 152,0	2079,0	8659,0	-
Чистий прибуток (+)/збиток (-), тис. грн.	-9 805,0	636,0	16,0	9815,0	-
Рівень рентабельності (+), обліговості (-) по підприємству, %	-37,6	1,2	0,03	37,6	-
Рівень рентабельності (+), обліговості (-) в с. виробництва, %	-25,3	22,7	7,2	52,6	-
в т.ч. розширення	6,3	23,8	8,8	2,5	-
тарифна	-60,2	-0,04	-7,1	53,1	-

Слайд 6 з 17 | 08 | роїська (Україна) | Спеціальні можливості: недоступні

16:06 06.07.2023

Презентація Бойчук(Compatibility Mode) - PowerPoint

Оксана Мельничук

Слайд 9 з 17

Рисунок 2 - Ознаки кризових явищ у діяльності ДП «ДГ «Южний» СГГ-НПНС»

Зниження урожайності

Скорочення посівної площі

Зниження продуктивності ґрунту

Ускладнення агроліматичних умов

Неадекватна використання ресурсів

Незабезпеченість доходу і витрат, що зумовило зростаючу продуктивність заборгованості над державою

Недостатність доходів для фінансування необхідних виробничих витрат та оплати боргів

Збільшення цін на мінеральні добрива, пестициди, в результаті чого збільшується їх вживання

Посіршення фінансового стану, зокрема ефективності діяльності (збитковості) підприємства

Презентація Бойчук(Compatibility Mode) - PowerPoint

Оксана Мельничук

Слайд 10 з 17

Таблиця 7 - Узагальнена матриця SWOT-аналізу діяльності ДП «ДГ «Южний» СГГ-НПНС»

	МОЦНОСТІ	РИЗИКИ
Сильні сторони	<ol style="list-style-type: none"> 1. Здатність повністю скористатися всіма ресурсами 2. Підвищення рівня урожайності ґрунту 3. Збільшення площі підприємства 4. Підвищення рівня економічної діяльності 5. Підвищення професійності кадрів 6. Активна державна підтримка на підприємстві 7. Удосконалення структури управління підприємства 8. Підвищення ефективності виробництва 9. Завдяки своєчасності та якості 	<ol style="list-style-type: none"> 1. Нестійкість фінансово-економічної ситуації в Україні 2. Війна і Росія: війна, зруйнована інфраструктура, переміщення населення, економіка через військові витрати 3. Зростаючі ціни на мінеральні добрива, пестициди, агроліматичні умови 4. Ускладнені ситуації в агроліматичних умовах 5. Зростаючі витрати на роботу 6. Зростаючі витрати на сплату податків 7. Нестійкість економічної ситуації
Слабкі сторони	<ol style="list-style-type: none"> 1. Складність процесу управління: висока залежність від зовнішнього середовища 2. Довгий процес прийняття рішень 3. Недостатній рівень продукції 4. Високі ціни на сировину та енергію 5. Високі ціни на сировину та енергію 6. Низька рентабельність сировини 7. Низька рентабельність сировини 	<p>Цілі SWOT:</p> <ul style="list-style-type: none"> - збільшення площі підприємства агроліматичних умов - збільшення продуктивності ґрунту - збільшення рівня економічної діяльності - збільшення професійності кадрів - удосконалення структури управління підприємства - збільшення ефективності виробництва
Сильні сторони	<ol style="list-style-type: none"> 1. Державна підтримка та гарантія доходів 2. Збільшення обсягу виробництва агроліматичних умов 3. Збільшення продуктивності ґрунту 4. Підвищення рівня економічної діяльності 5. Підвищення професійності кадрів 6. Активна державна підтримка на підприємстві 7. Удосконалення структури управління підприємства 8. Підвищення ефективності виробництва 9. Завдяки своєчасності та якості 	<p>Цілі SWOT:</p> <ul style="list-style-type: none"> - підвищення продуктивності ґрунту та збільшення економічної діяльності - збільшення обсягу виробництва агроліматичних умов - збільшення рівня економічної діяльності - збільшення професійності кадрів - удосконалення структури управління підприємства - збільшення ефективності виробництва
Слабкі сторони	<ol style="list-style-type: none"> 1. Державна підтримка та гарантія доходів 2. Збільшення обсягу виробництва агроліматичних умов 3. Збільшення продуктивності ґрунту 4. Підвищення рівня економічної діяльності 5. Підвищення професійності кадрів 6. Активна державна підтримка на підприємстві 7. Удосконалення структури управління підприємства 8. Підвищення ефективності виробництва 9. Завдяки своєчасності та якості 	<p>Цілі SWOT:</p> <ul style="list-style-type: none"> - збільшення обсягу виробництва агроліматичних умов - збільшення продуктивності ґрунту - збільшення рівня економічної діяльності - збільшення професійності кадрів - удосконалення структури управління підприємства - збільшення ефективності виробництва

Презентація Бойчук(Compatibility Mode) - PowerPoint

Оксана Мельничук

Місія ДП «ДГ «Южний» СГП-НПНС» - успішне підприємство на українському ринку висівів, що задовольняє потреби споживачів у якісній сільськогосподарській продукції за конкурентоспроможною ціною, отримуючи прибуток, що забезпечує розширене відтворення підприємства

Внутрішні бізнес-процеси

- збільшення обсягу виробництва продукції на 25% у 2024 р.
- підвищення рівня урожайності с.г. культури на 20% у 2024 р.
- дотримання сівоозовності у 2024 р.
- збільшення вмісту азоту в продуктивності с.г. ґрунту на 15%
- збільшення рівня корисної біомаси ґрунту в 2024 р.
- підвищення продуктивності праці на 10% у 2024 р.
- збільшення часу основних засобів на 15% у 2024 р.
- своєчасне технічне обслуговування техніки, обладнання
- інноваційне сучасне технічне виробництво

Фінанси

- зростання чистого доходу на 11% у 2024 р.
- зростання обсягу реалізованої продукції 20% у 2024 р.
- збільшення збитку продукції на 20% у 2024 р.
- забезпечення прибутковості діяльності у 2024 р.
- збільшення рівня платоспроможності у 2024 р.
- підвищення рівня рентабельності на 25 % у 2024 р.
- оптимізація рівня витрат на 12 % у 2024 р.

Управління

- раціоналізація організаційної структури управління у 2024 р.
- інноваційне сучасне мейнстрим-бізнес-діджиталізація управління підприємством у 2024-2025 рр.
- активізація маркетингової діяльності у 2024 р.
- співпраця з ОДАУ (служба освіти, виробничі практики, участь у проєктах та грантах)
- реформа стратегічної управлінської діяльності

Рисунок 3 – Дерево цілей ДП «ДГ «Южний» СГП-НПНС»

Слайд 11 з 17 | ревізійка (Україна) | Спеціальні можливості недоступні | 16:07 06.07.2023

Презентація Бойчук(Compatibility Mode) - PowerPoint

Оксана Мельничук

В.о. директора ДП «ДГ «Южний» СГП-НПНС»

- Заступник директора
- Юрисконсульт
- Старший інвестор з кадри

Керівники функціональних підрозділів

- Головний бухгалтер
- Головний економіст
- Головний інженер
- Головний зоотехнік
- Головний агроном
- Інженер з ОП
- Головний енергетик
- Головний механік

Керівники підрозділів основного виробництва

- Завідуючий науково-виробничого відділу рослинництва
- Завідуючий МПФ
- Завідуючий ПСФ
- Завідуючий центральним складом
- Завідуючий складом нафтопродуктів
- Завідуючий митного двору (алкоголю)
- Завідуючий складом
- Завідуючий зерноготівки
- Менеджер (управління) зі збуту

Рисунок 4 – Структура управління ДП «ДГ «Южний» СГП-НПНС» (станом на 31.12.2022 р.)

Слайд 12 з 17 | ревізійка (Україна) | Спеціальні можливості недоступні | 16:07 06.07.2023

Презентація Бойчук[Compatibility Mode] - PowerPoint

Оксана Мельничук

Файл Основне Вставлення Малювання Конструктор Переходи Анімація Показ слайдів Записати Ревізування Подання Довідка ABBYY PDF Transformer+ Допомога

Вставити Вставити Сторінки слайдів Різниця Буфер обміну Слайди

Ж К П \$ % & * ~ - Aa - Aa - Aa -

Шрифт Абзац Малювання

Упорядкувати Виступати Ефекти для фігур

Знайти Завантажити Відслідкувати

Залиття фігур Контури фігур Ефекти для фігур

Слайд 14 з 17 ройська (Україна) Спеціальні можливості: недоступні

Нотатки Примітки 72%

16:08 06.07.2023

Рисунок 6 – Формування групи внутрішнього антикризового контролю ДП «ДГ «Южний» СГІ-НІНС»

Презентація Бойчук[Compatibility Mode] - PowerPoint

Оксана Мельничук

Файл Основне Вставлення Малювання Конструктор Переходи Анімація Показ слайдів Записати Ревізування Подання Довідка ABBYY PDF Transformer+ Допомога

Вставити Вставити Сторінки слайдів Різниця Буфер обміну Слайди

Ж К П \$ % & * ~ - Aa - Aa - Aa -

Шрифт Абзац Малювання

Упорядкувати Виступати Ефекти для фігур

Знайти Завантажити Відслідкувати

Залиття фігур Контури фігур Ефекти для фігур

Слайд 16 з 17 ройська (Україна) Спеціальні можливості: недоступні

Нотатки Примітки 72%

16:12 06.07.2023

Таблиця 9 – Програма антикризових заходів щодо фінансової стабілізації діяльності ДП «ДГ «Южний» СГІ-НІНС»

Зміст роботи	Періодичність	Виконавець	Принципові результати	Суб'єкт аналізу
Оцінка фінансового стану підприємства	Щорічно	Головний економіст	Звіт про фінансовий стан підприємства	Керівник підприємства
Аналіз діяльності компанії, моніторинг фінансових результатів та структури	Щодня	Головний економіст	Звіт про структуру та діяльність компанії, моніторинг фінансових результатів	Керівник підприємства
Фінансовий аналіз формування фінансових результатів	Щорічно	Головний економіст	Звіт про вплив факторів на формування фінансових результатів	Керівник підприємства
Аналіз рентабельності	Щорічно	Головний економіст	Звіт про рентабельність продукції та діяльності підприємства	Керівник підприємства
Аналіз рентабельності виробництва	Щорічно	Заступник головного бухгалтера	Звіт про рентабельність виробництва (векторний бізнес)	Керівник підприємства